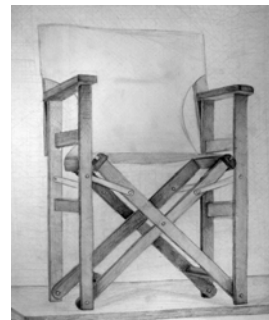




Οδηγός Επαγγέλματος Σχεδιαστή και Τεχνολόγου Ξύλου & Επίπλου



ΥΠΟΥΡΓΕΙΟ ΕΘΝΙΚΗΣ ΠΑΙΔΕΙΑΣ ΚΑΙ ΘΡΗΣΚΕΥΜΑΤΩΝ
ΕΙΔΙΚΗ ΥΠΗΡΕΣΙΑ ΔΙΑΧΕΙΡΙΣΗΣ ΕΠΕΑΕΚ

ΕΥΡΩΠΑΪΚΗ ΕΝΩΣΗ
ΣΥΓΧΡΗΜΑΤΟΔΟΤΗΣΗ
ΕΥΡΩΠΑΪΚΟ ΚΟΙΝΩΝΙΚΟ ΤΑΜΕΙΟ



Η ΠΑΙΔΕΙΑ ΣΤΗΝ ΚΟΡΥΦΗ
Επιχειρησιακό Πρόγραμμα
Εκπαίδευσης και Αρχικής
Επαγγελματικής Κατάρτισης

Λάρισα 2007

Σύνταξη Οδηγού:

Δρ. Γεώργιος Μαντάνης · Καθηγητής ΤΕΙ Λάρισας

Δρ. Ιωάννης Παπαδόπουλος · Αναπληρωτής Καθηγητής ΤΕΙ Λάρισας

Τμήμα Σχεδιασμού & Τεχνολογίας Ξύλου & Επίπλου

URL: <http://www.wfd.teilar.gr>

E-mail: papad@teilar.gr

Συντονισμός αξιολόγησης και έκδοσης Οδηγών Επαγγελματών:

Δρ. Άγγελος Τζαχάνης,

Αναπληρωτής Καθηγητής Τμήματος Μηχανολογίας ΤΕΙ Λάρισας

Επιστημονικός Υπεύθυνος Έργου «Γραφείο Διασύνδεσης ΤΕΙ Λάρισας – Β΄ Φάση»

Τίτλος έργου:

«Γραφείο Διασύνδεσης ΤΕΙ Λάρισας - Β΄ Φάση»

Υποέργο:

«Σύνταξη Οδηγού Επαγγελματών του ΤΕΙ Λάρισας»

Το Έργο ««Γραφείο Διασύνδεσης ΤΕΙ Λάρισας - Β΄ Φάση» υλοποιείται στα πλαίσια του Γ΄ Κοινοτικού Πλαισίου Στήριξης και συγχρηματοδοτείται από το Ευρωπαϊκό Κοινωνικό Ταμείο (75%) και Εθνικούς Πόρους (25%).



ΥΠΟΥΡΓΕΙΟ ΕΘΝΙΚΗΣ ΠΑΙΔΕΙΑΣ ΚΑΙ ΘΡΗΣΚΕΥΜΑΤΩΝ
ΕΙΔΙΚΗ ΥΠΗΡΕΣΙΑ ΔΙΑΧΕΙΡΙΣΗΣ ΕΠΕΑΕΚ



ΕΥΡΩΠΑΪΚΗ ΕΝΩΣΗ
ΣΥΓΧΡΗΜΑΤΟΔΟΤΗΣΗ
ΕΥΡΩΠΑΪΚΟ ΚΟΙΝΩΝΙΚΟ ΤΑΜΕΙΟ



Η ΠΑΙΔΕΙΑ ΣΤΗΝ ΚΟΡΥΦΗ
Επιχειρησιακό Πρόγραμμα
Εκπαίδευσης και Αρχικής
Επαγγελματικής Κατάρτισης

Copyright © 2007 Γραφείο Διασύνδεσης ΤΕΙ – Λάρισας

Τ.Κ: 41110, Λάρισα

Τηλ: 2410618098 – 2410684418

Fax: 2410611995

URL: <http://www.career.teilar.gr>

E-mail: career@teilar.gr

ΠΙΝΑΚΑΣ ΠΕΡΙΕΧΟΜΕΝΩΝ

ΠΡΟΛΟΓΟΣ	4
1. ΕΙΣΑΓΩΓΗ – ΓΕΝΙΚΗ ΕΙΚΟΝΑ ΤΟΥ ΤΜΗΜΑΤΟΣ	5
2. ΣΚΟΠΟΣ & ΑΝΤΙΚΕΙΜΕΝΑ ΤΟΥ ΟΔΗΓΟΥ	9
3. ΣΠΟΥΔΕΣ	10
3.1 Αντικείμενο σπουδών	10
3.2 Σκοπός του προγράμματος σπουδών	10
3.3 Δομή των σπουδών	10
3.4 Πρακτική άσκηση στο επάγγελμα	16
3.5 Κινητικότητα σε άλλες χώρες	18
3.6 Ακαδημαϊκή αναγνώριση (ECTS)	19
4. ΕΠΑΓΓΕΛΜΑΤΙΚΑ ΔΙΚΑΙΩΜΑΤΑ	20
5. ΕΠΑΓΓΕΛΜΑΤΙΚΑ ΠΕΔΙΑ ΑΠΑΣΧΟΛΗΣΗΣ	22
5.1 Εργασία στο δημόσιο τομέα	22
5.2 Εργασία στον ιδιωτικό τομέα	22
5.3 Αυτοαπασχόληση και επιχειρηματικότητα	29
5.4 Επαγγελματικές προοπτικές των πτυχιούχων Σχεδιαστών και Τεχνολόγων ξύλου & επίπλου 30	
6. ΑΜΟΙΒΕΣ	34
7. ΜΕΤΑΠΤΥΧΙΑΚΕΣ ΣΠΟΥΔΕΣ ΣΤΗΝ ΕΛΛΑΔΑ	35
8. ΜΕΤΑΠΤΥΧΙΑΚΕΣ ΣΠΟΥΔΕΣ ΣΤΟ ΕΞΩΤΕΡΙΚΟ	38
9. ΥΠΟΤΡΟΦΙΕΣ	44
9.1 Βασικά κριτήρια επιλογής υποψηφίων	44
9.2 Δημόσιοι φορείς	46
9.3 Άλλοι φορείς	47
10. ΕΠΙΣΤΗΜΟΝΙΚΟΙ - ΕΠΑΓΓΕΛΜΑΤΙΚΟΙ ΦΟΡΕΙΣ & ΣΥΛΛΟΓΟΙ	50
11. AN EXTENDED ENGLISH SUMMARY OF THE DEPARTMENT	51
ΒΙΒΛΙΟΓΡΑΦΙΑ – ΠΗΓΕΣ INTERNET	58

ΠΡΟΛΟΓΟΣ

Η σύνταξη αυτού του *Οδηγού Επαγγέλματος* για τους πτυχιούχους του Τμήματος Σχεδιασμού και Τεχνολογίας Ξύλου και Επίπλου του Παραρτήματος Καρδίτσας του Τεχνολογικού Εκπαιδευτικού Ιδρύματος (ΤΕΙ) Λάρισας είναι προϊόν συλλογικής προσπάθειας και εργασίας όλου του Εκπαιδευτικού Προσωπικού του εν λόγω Τμήματος. Όλοι ανταποκρίθηκαν καθοριστικά στη διεξαγωγή της έρευνας και στην προσπάθεια αναζήτησης και εύρεσης πολύτιμης βιβλιογραφίας και άλλων αξιόπιστων πηγών πληροφόρησης σύμφωνα και με τις τεχνικές προδιαγραφές του Γραφείου Διασύνδεσης του ΤΕΙ Λάρισας, στοιχεία που χρησίμευσαν και συνέβαλαν στην κατά το δυνατόν καλύτερη υλοποίησή του.

Ο Οδηγός Επαγγέλματος του *Σχεδιαστή και Τεχνολόγου ξύλου & επίπλου* συντάχθηκε στα πλαίσια του έργου «Γραφείο Διασύνδεσης ΤΕΙ Λάρισας - Β' Φάση», υπόεργο «Σύνταξη οδηγού επαγγέλματος του ΤΕΙ Λάρισας» και την ευθύνη συντονισμού και διαμόρφωσης των περιεχομένων του είχαν από κοινού οι κάτωθι υπογράφωντες: Δρ. Γεώργιος Μαντάνης, Καθηγητής και Δρ. Ιωάννης Παπαδόπουλος, Αναπληρωτής Καθηγητής και Προϊστάμενος του εν λόγω Τμήματος.

Στον οδηγό αυτό παρέχονται όλες οι πληροφορίες που αφορούν στις σπουδές, τα επαγγελματικά δικαιώματα και τα επαγγελματικά πεδία απασχόλησης των πτυχιούχων, ενώ επιπρόσθετα δίνονται πληροφορίες για τις αμοιβές, τις υποτροφίες, τις μεταπτυχιακές σπουδές στην Ελλάδα και στο εξωτερικό, καθώς και για τους επιστημονικούς και επαγγελματικούς φορείς και συλλόγους.

Ευελπιστούμε ότι αφενός μεν ο παρόν *Οδηγός Επαγγέλματος* θα φανεί χρήσιμος στους πτυχιούχους του Τμήματος, που με τη νέα ειδικότητα του *Σχεδιαστή και Τεχνολόγου ξύλου & επίπλου* έρχονται να καλύψουν το μεγάλο κενό που υπήρχε στην ελληνική αλλά και την κυπριακή αγορά στο γνωστικό αυτό αντικείμενο και αφετέρου ότι η έως τώρα επιτυχημένη πορεία του Τμήματος θα συνεχιστεί και στο μέλλον με σκοπό οι απόφοιτοι του Τμήματος να ανταποκριθούν στις απαιτήσεις της ελληνικής αγοράς και να καταξιωθούν τόσο επαγγελματικά όσο και κοινωνικά.

1. ΕΙΣΑΓΩΓΗ – ΓΕΝΙΚΗ ΕΙΚΟΝΑ ΤΟΥ ΤΜΗΜΑΤΟΣ

Το Τμήμα Σχεδιασμού και Τεχνολογίας Ξύλου και Επίπλου του Παραρτήματος Καρδίτσας του ΤΕΙ Λάρισας ιδρύθηκε με το Προεδρικό Διάταγμα 200/1999 και οι πρώτοι σπουδαστές εισήλθαν κατά το χειμερινό εξάμηνο του ακαδημαϊκού έτους 1999-2000. Ιδρυτής του Τμήματος είναι ο Καθηγητής Δρ. Ιωάννης Κακαράς, ο οποίος είχε την ιδέα, συνέταξε τη μελέτη ίδρυσης και ολοκλήρωσε την υλοποίηση του όλου έργου. Η συλλογική και σκληρή προσπάθεια της ομάδας εργασίας υπήρξε καθοριστική και σφράγισε την επιτυχία και την αποδοχή της νέας ειδικότητας του *Σχεδιαστή και Τεχνολόγου Ξύλου & Επίπλου* από την ελληνική αγορά.

Το γνωστικό αντικείμενο του Τμήματος Σχεδιασμού και Τεχνολογίας Ξύλου και Επίπλου που σημειωτέον καλύπτει τα πεδία της *τεχνολογίας ξύλου*, της *τεχνολογίας παραγωγής επίπλου και ξυλοκατασκευών* και του *σχεδιασμού επίπλου* έχει εξελιχθεί σε ένα από τα πιο ενδιαφέροντα σύγχρονα τεχνολογικά αντικείμενα, οι δε πτυχιούχοι του τα τελευταία έτη είναι ανάρπαστοι στην ελληνική και κυπριακή αγορά των κλάδων ξύλου και επίπλου, οι περισσότεροι δε απασχολούνται επαγγελματικά με αυτό το αντικείμενο πριν την κτήση του πτυχίου τους.

Το Τμήμα Σχεδιασμού και Τεχνολογίας Ξύλου και Επίπλου είναι το μοναδικό τμήμα σε όλα τα Ανώτατα Εκπαιδευτικά Ιδρύματα της χώρας στο γνωστικό αντικείμενο του ξύλου & επίπλου, λειτουργεί στην πόλη της Καρδίτσας και ανήκει στο ΤΕΙ Λάρισας. Το ΤΕΙ Λάρισας όπως και το σύνολο των Τεχνολογικών Εκπαιδευτικών Ιδρυμάτων της χώρας ανήκουν στην Ανώτατη Εκπαίδευση (ΑΕΙ) με βάση το Νόμο 3549/2007. Τα ΤΕΙ συνεπώς είναι Νομικά Πρόσωπα Δημοσίου Δικαίου και αυτοδιοικούνται στα πλαίσια του ιδρυτικού τους νόμου. Αποστολή των ιδρυμάτων αυτών είναι να παρέχουν θεωρητική και πρακτική εκπαίδευση, επαρκή για την εφαρμογή επιστημονικών, τεχνολογικών, καλλιτεχνικών ή άλλων γνώσεων στο επάγγελμα, να συμβάλλουν στη δημιουργία πτυχιούχων ικανών να συνεισφέρουν ως στελέχη εφαρμογής στην τεχνολογική, οικονομική, κοινωνική και πολιτιστική ανάπτυξη της χώρας.

Συμπληρωματικά στα παραπάνω, το Τμήμα Σχεδιασμού και Τεχνολογίας Ξύλου και Επίπλου με βάση την αριθμ. 33/19-9-2006 απόφαση της Γενικής Συνέλευσης, καθώς και την αριθμ. 85/12-10-2006 απόφαση του Συμβουλίου του Τμήματος έχει επιπρόσθετα ως *αποστολή*: (α) να αναδειξεί και διαμορφώσει υπεύθυνους τεχνολόγους και πολίτες, (β) να παρέχει σύγχρονη ουσιαστική γνώση και άρτια τεχνολογική εκπαίδευση, (γ) να παρέχει παιδεία, γνώση, εκπαίδευση και κατάρτιση με ανθρωποκεντρικό προσανατολισμό, (δ) να δημιουργεί τις καλύτερες προϋποθέσεις επαγγελματικής αποκατάστασης και καταξίωσης των πτυχιούχων του, (ε) να συνδέει την εκπαίδευση με την αγορά εργασίας, (ζ) να στηρίζει τις επιχειρήσεις του κλάδου ξύλου και επίπλου και (η) να έχει αναπτυξιακή και πολιτιστική παρέμβαση στην κοινωνία.

Οι εννέα *γενικές αρχές* του Τμήματος σύμφωνα με την αρ. 33/19-9-2006 απόφαση της Γ.Σ. και την αρ. 85/12-10-2006 απόφαση του Συμβουλίου του Τμήματος είναι οι παρακάτω:

1) Ποιότητα στην εκπαίδευση και έρευνα και προώθηση της αριστείας. 2) Διαφάνεια στη διοίκηση, διαχείριση και τη λήψη αποφάσεων. 3) Δημιουργία, διατήρηση και ενίσχυση φιλικού περιβάλλοντος και κλίματος εμπιστοσύνης μεταξύ των μελών της ακαδημαϊκής κοινότητας. 4) Λειτουργική αποτελεσματικότητα. 5) Ισοτιμία. 6) Ακαδημαϊκή ελευθερία. 7) Ηθος, μέτρο, επάρκεια, δικαιοσύνη και αξιοπρέπεια. 8) Διαρκής εσωτερική αντικειμενική αποτίμηση του συνολικού εκπαιδευτικού και ερευνητικού έργου με σκοπό την αυτοβελτίωση του εκπαιδευτικού συστήματος. 9) Ανεξαρτησία από κομματικές παρεμβάσεις.

Σήμερα σπουδάζουν και παρακολουθούν ενεργά περίπου 600 σπουδαστές έναντι των 950 εγγεγραμμένων στα επτά (7) εξάμηνα σπουδών που μέχρι τώρα πραγματοποιούνται στο Τμήμα Σχεδιασμού και Τεχνολογίας Ξύλου και Επίπλου.

Τα όργανα διοίκησης του Τμήματος με βάση το Ν.1404/1983, όπως τροποποιήθηκε και ισχύει με το Ν.2916/2001 είναι τα ακόλουθα:

α) Η Γενική Συνέλευση, το ανώτατο όργανο διοίκησης του Τμήματος, που αποτελείται από όλα τα μόνιμα μέλη Εκπαιδευτικού Προσωπικού (ΕΠ) του Τμήματος και από τέσσερις εκπροσώπους των σπουδαστών.

β) Το Συμβούλιο, που αποτελείται από τον Προϊστάμενο, τους δύο Υπεύθυνους των Τομέων Μαθημάτων του Τμήματος και από έναν εκπρόσωπο των σπουδαστών.

γ) Ο Προϊστάμενος του Τμήματος, που για τη διετία 2006-2008 είναι ο Δρ. Ιωάννης Παπαδόπουλος, Αναπληρωτής Καθηγητής.

δ) Η Γραμματεία του Τμήματος, που έχει ως αποστολή τη διεκπεραίωση κυρίως εκπαιδευτικών και διοικητικών θεμάτων. Η κ. Πολυξένη Κλήμου είναι η Προϊσταμένη της Γραμματείας του Τμήματος.

ε) Το Τμήμα Εκπαίδευσης, που με βάση την υπ. αριθμ. 119118/Ε5/29-11-2002 απόφαση του ΥΠΕΠΘ, στο Τμήμα Σχεδιασμού & Τεχνολογίας Ξύλου & Επίπλου του ΤΕΙ Λάρισας λειτουργούν δύο *Τομείς Μαθημάτων* (ΤΜ) με σκοπό τη ρύθμιση θεμάτων σπουδών του Τμήματος. Στους δύο ΤΜ κατανέμονται όλα τα διδασκόμενα μαθήματα του Τμήματος. Οι ΤΜ του Τμήματος είναι οι ακόλουθοι:

❖ Α΄ Τομέας Μαθημάτων: **Τομέας Τεχνολογίας Ξύλου και Επίπλου**

❖ Β΄ Τομέας Μαθημάτων: **Τομέας Σχεδιασμού Επίπλου**

Η οργάνωση του Τμήματος παρουσιάζεται στο *Οργανόγραμμα* του Τμήματος που ακολουθεί και είναι εγκεκριμένο σύμφωνα με την αριθμ. 33/19-9-2006 απόφαση της Γ.Σ. και την αριθμ. 85/12-10-2006 απόφαση του Συμβουλίου του Τμήματος.

Το εκπαιδευτικό προσωπικό του Τμήματος Σχεδιασμού και Τεχνολογίας Ξύλου και Επίπλου αποτελείται από το μόνιμο Εκπαιδευτικό Προσωπικό (ΕΠ), το έκτακτο Εκπαιδευτικό Προσωπικό, το μόνιμο Ειδικό Τεχνικό Προσωπικό (ΕΤΠ) και το έκτακτο Εργαστηριακό Διδακτικό Προσωπικό (ΕΡΔΠΠ).

Η ανεργία στο χώρο των νέων πτυχιούχων - Σχεδιαστών και Τεχνολόγων ξύλου & επίπλου - είναι μηδενική σήμερα, ενώ υπάρχει έντονος ανταγωνισμός στην αγορά εργασίας και σημαντικές δυσκολίες των επιχειρήσεων στο να βρουν εξειδικευμένα στελέχη – πτυχιούχους του Τμήματος λόγω του ότι απορροφούνται αμέσως μετά την απόκτηση του πτυχίου τους.

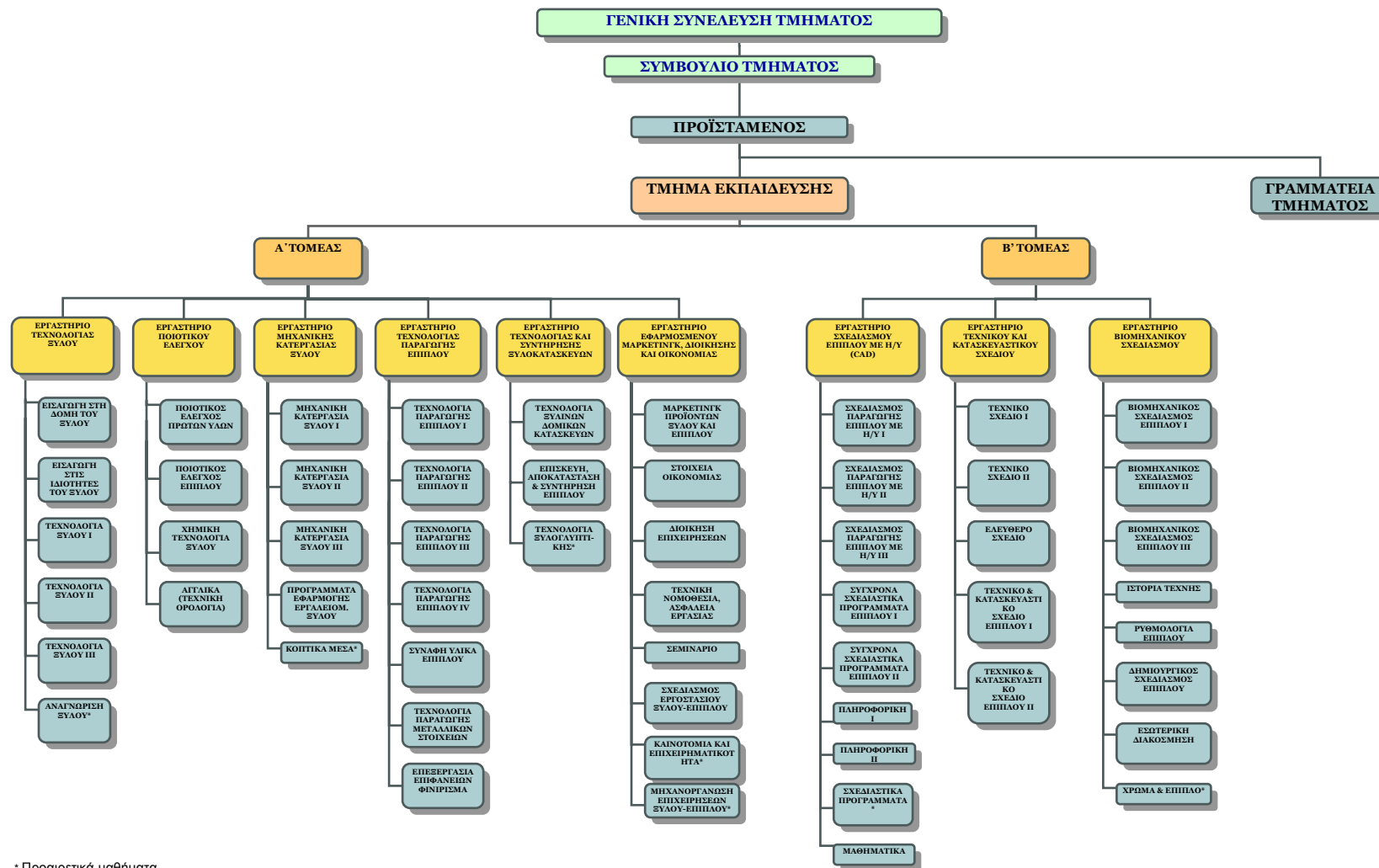
Ο κύριος στόχος του παρόντος οδηγού είναι η δημιουργία ενός βοηθήματος αξιόπιστης ενημέρωσης και πληροφόρησης για πτυχιούχους ΤΕΙ στο παραπάνω γνωστικό αντικείμενο, σχετικά με τις πραγματικές συνθήκες εργασίας που επικρατούν σήμερα στον επαγγελματικό τους χώρο. Απώτερος στόχος του και συγχρόνως ουσιαστική παράμετρος της σημαντικότητάς του αποτελεί, αφενός, η προσέγγιση του εκπαιδευτικού, τεχνολογικού και ακαδημαϊκού χώρου του σχεδιασμού και της τεχνολογίας ξύλου και επίπλου με τον αντίστοιχο επαγγελματικό και αφετέρου, η δυνατότητα ουσιαστικής διερεύνησης για επαγγελματική απασχόληση των προαναφερόμενων πτυχιούχων.

Η μεθοδολογία έρευνας που χρησιμοποιήθηκε για αναζήτηση, συλλογή, καταγραφή, αξιολόγηση και επεξεργασία αξιόπιστων στοιχείων σχετικών με το αντικείμενο του παρόντος οδηγού στηρίχθηκε στη χρήση πρωτογενών και δευτερογενών μεθόδων έρευνας και μελέτης, όπως αυτές φαίνονται στη βιβλιογραφία που παρατίθεται στο τέλος του οδηγού.

Η διάρθρωση αυτού του οδηγού αντανακλάται στις ενότητες με τη σειρά που ακολουθούν:

1. Εισαγωγή – Γενική εικόνα του Τμήματος.
2. Σκοπός και αντικείμενα του οδηγού.
3. Σπουδές.
4. Επαγγελματικά δικαιώματα.
5. Επαγγελματικά πεδία απασχόλησης.
6. Αμοιβές.
7. Μεταπτυχιακές σπουδές στην Ελλάδα.
8. Μεταπτυχιακές σπουδές στο εξωτερικό.
9. Υποτροφίες.
10. Επιστημονικοί - επαγγελματικοί φορείς & σύλλογοι.

ΟΡΓΑΝΟΓΡΑΜΜΑ ΤΟΥ ΤΜΗΜΑΤΟΣ



* Προαιρετικά μαθήματα

2. ΣΚΟΠΟΣ & ΑΝΤΙΚΕΙΜΕΝΑ ΤΟΥ ΟΔΗΓΟΥ

Σκοπός του *Οδηγού Επαγγέλματος* των πτυχιούχων του Τμήματος Σχεδιασμού και Τεχνολογίας Ξύλου και Επίπλου είναι να αποτελέσει ένα ενημερωμένο και σύγχρονο εργαλείο πληροφόρησης των πτυχιούχων του σε σημαντικά θέματα που αφορούν στην επαγγελματική τους σταδιοδρομία.

Ο οδηγός απευθύνεται στους σπουδαστές αλλά και στους πτυχιούχους του Τμήματος οι οποίοι επιθυμούν να ενημερωθούν σχετικά με τις εξελίξεις των τελευταίων ετών στο επάγγελμα του *Σχεδιαστή και Τεχνολόγου ξύλου & επίπλου*. Επιπρόσθετα, σκοπός του είναι να χρησιμοποιηθεί ως πολύτιμο εργαλείο αναζήτησης του κατάλληλου Τμήματος σε επίπεδο ΑΕΙ - ΤΕΙ το οποίο να διαθέτει σημαντικές προοπτικές επαγγελματικής αποκατάστασης για τους υποψηφίους σπουδαστές, δηλαδή όταν ακόμη αυτοί βρίσκονται στις τελευταίες τάξεις του Λυκείου. Παρέχει δε τα βασικά στοιχεία αλλά και εκτενή κατάλογο περαιτέρω πηγών πληροφόρησης και ενημέρωσης, όπου ο ενδιαφερόμενος θα μπορεί να ανατρέξει και να εντοπίσει πιο εξειδικευμένα θέματα.

Ο παρόν οδηγός επαγγέλματος έχει συνεπώς βασικό αντικείμενο την αξιόπιστη ενημέρωση σχετικά με τις υπάρχουσες δυνατότητες της αγοράς εργασίας και τα χαρακτηριστικά του επαγγέλματος του *Σχεδιαστή και Τεχνολόγου ξύλου & επίπλου* και μπορεί να συμβάλλει ουσιαστικά στη σωστή επιλογή και στο σωστό εξαρχής προσανατολισμό των πτυχιούχων και κατά συνέπεια στην ανεύρεση εργασίας και τη χάραξη επαγγελματικής σταδιοδρομίας που ανταποκρίνεται στις μελλοντικές ανάγκες της ελληνικής κοινωνίας και αγοράς.

3. ΣΠΟΥΔΕΣ

3.1 Αντικείμενο σπουδών

Το αντικείμενο σπουδών του Τμήματος Σχεδιασμού και Τεχνολογίας Ξύλου και Επίπλου διαπραγματεύεται την τεχνολογία ξύλου και την τεχνολογία σχεδιασμού και παραγωγής επίπλων και ξυλοκατασκευών με γνώμονα την οικονομία, το σεβασμό στο περιβάλλον και την κοινωνική αποδοχή.

3.2 Σκοπός του προγράμματος σπουδών

Το πρόγραμμα σπουδών του Τμήματος Σχεδιασμού και Τεχνολογίας Ξύλου και Επίπλου έχει ως σκοπό:

- ✚ να καλλιεργεί και να προάγει τη γνώση στους τομείς της τεχνολογίας ξύλου, της τεχνολογίας παραγωγής επίπλου και ξυλοκατασκευών και του σχεδιασμού επίπλου,
- ✚ να παρέχει στους σπουδαστές τα απαραίτητα εφόδια που εξασφαλίζουν την άρτια κατάρτισή τους για επαγγελματική σταδιοδρομία και εξέλιξη,
- ✚ να συμβάλλει αναπτύσσοντας τεχνογνωσία και καινοτομίες μέσω της εφαρμογής επιστημονικών, τεχνολογικών ή άλλων γνώσεων, στην ανάπτυξη και την πρόοδο του βιομηχανικού και βιοτεχνικού κλάδου του ξύλου και επίπλου της χώρας,
- ✚ να εκπαιδεύει νέους *Σχεδιαστές και Τεχνολόγους ξύλου & επίπλου*, υψηλής ποιοτικής στάθμης.

Παράλληλα στο εκπαιδευτικό πλαίσιο που προαναφέρεται και διαμέσου του τρέχοντος προγράμματος σπουδών, το Τμήμα χρησιμοποιεί σύγχρονες τεχνολογίες στην εκπαίδευση των σπουδαστών, αναπτύσσει συνεργασίες με άλλα Ανώτατα Εκπαιδευτικά Ιδρύματα του ίδιου γνωστικού πεδίου στην Ελλάδα και στο εξωτερικό και επιπρόσθετα συνεργάζεται με επαγγελματικούς, επιστημονικούς και τεχνικούς φορείς που ασχολούνται με το γνωστικό του αντικείμενο τόσο στην Ελλάδα και την Κύπρο όσο και στο εξωτερικό.

3.3 Δομή των σπουδών

Το Τμήμα Σχεδιασμού και Τεχνολογίας Ξύλου και Επίπλου απονέμει ενιαίο πτυχίο μετά από ελάχιστη υποχρεωτική φοίτηση οκτώ (8) εξαμήνων. Κατά τη διάρκεια των επτά (7) πρώτων εξαμήνων, οι σπουδές περιλαμβάνουν μαθήματα: (α) Γενικής Υποδομής, των οποίων η γνώση θεωρείται βασική προϋπόθεση για την έναρξη των σπουδών στο ευρύ γνωστικό πεδίο όπου υπάγεται η ειδικότητα του Τεχνολόγου ξύλου, Τεχνολόγου παραγωγής επίπλου και Σχεδιαστή επίπλου και περιλαμβάνουν μεταξύ άλλων *Μαθηματικά, Τεχνικό σχέδιο, Πληροφορική και Ελεύθερο Σχέδιο*, (β) Ειδικής Υποδομής, που βοηθούν στην κατανόηση των μαθημάτων ειδικότητας και περιλαμβάνουν μεταξύ άλλων *Ρυθμολογία επίπλου, Ποιοτικό έλεγχο, Τεχνικό και κατασκευαστικό σχέδιο επίπλου*, γ) Ειδικότητας, τα οποία διαπραγματεύ-

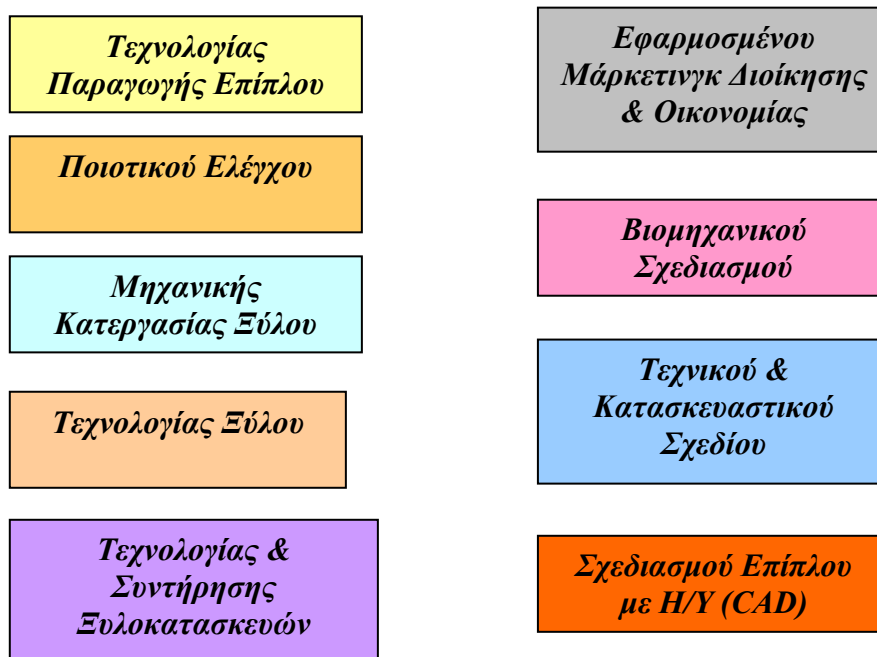
ονται την εξειδικευμένη γνώση που απαιτείται από την ειδικότητα των σπουδών και περιλαμβάνουν μεταξύ άλλων μαθήματα όπως *Μηχανική κατεργασία ξύλου, Τεχνολογία παραγωγής επίπλου, Προγράμματα εφαρμογής εργαλειομηχανών ξύλου*, καθώς και μαθήματα σχεδιασμού, όπως π.χ. *Σχεδιασμός επίπλου με χρήση H/Y, Βιομηχανικός σχεδιασμός επίπλου και Σύγχρονα σχεδιαστικά προγράμματα επίπλου*, δ) Διοίκησης, Οικονομίας, Νομοθεσίας & Ανθρωπιστικών σπουδών, τα οποία βοηθούν τους σπουδαστές, τόσο στον επαγγελματικό τους τομέα, όσο και στην πνευματική τους καλλιέργεια γενικότερα και περιλαμβάνουν μεταξύ άλλων μαθήματα όπως *Μάρκετινγκ προϊόντων ξύλου & επίπλου, Στοιχεία οικονομίας, Διοίκηση επιχειρήσεων και Τεχνική νομοθεσία και ασφάλεια εργασίας*. Η κατανομή των παραπάνω κατηγοριών μαθημάτων στο πρόγραμμα σπουδών του Τμήματος κυμαίνεται στο ακόλουθο εύρος: Γενικής Υποδομής 20-30%, Ειδικής Υποδομής 25-35%, Ειδικότητας 25-35% και Διοίκησης, Οικονομίας, Νομοθεσίας και Ανθρωπιστικών σπουδών 10-20%. Οι σπουδαστές έχουν υποχρέωση να επιλέξουν και να παρακολουθήσουν τουλάχιστον τρία (3) από τα προαιρετικά μαθήματα του τυπικού προγράμματος, τα οποία είναι μαθήματα γενικής μόρφωσης ή μαθήματα εμβάθυνσης, υποδομής ή διεπιστημονικά.

Τα υποχρεωτικά μαθήματα του προγράμματος σπουδών δεν μπορούν να υπερβαίνουν τα 40 σε αριθμό και οφείλουν να είναι μέσα στα επιτρεπόμενα όρια του *φόρτου εργασίας* για το σπουδαστή. Μια ομάδα υποχρεωτικών μαθημάτων του προγράμματος σπουδών μπορεί να παρέχεται με την μορφή *Ομάδων Μαθημάτων Επιλογής* που αναφέρονται ενδεικτικά και δυνητικά στη δομή των σπουδών και δίνουν τη δυνατότητα στο σπουδαστή να επιλέξει, μετά το 4^ο εξάμηνο, εκείνα τα μαθήματα που ταιριάζουν στις ιδιαίτερες κλίσεις και προτιμήσεις του. Τα μαθήματα της κάθε ομάδας αποτελούν μαθήματα του ίδιου γνωστικού αντικείμενου που διαμορφώνουν μία άτυπη εξειδίκευση, με τρόπο δυνητικό ωστόσο, και προσφέρουν την επιλογή στο σπουδαστή να καταρτιστεί σε επιμέρους τομείς της ειδικότητας του που έχουν γι' αυτόν ιδιαίτερο ενδιαφέρον.

Το όγδοο εξάμηνο σπουδών περιλαμβάνει την εκπόνηση της πτυχιακής εργασίας και την άσκηση στο επάγγελμα (πρακτική άσκηση). Η **πτυχιακή εργασία** δίνει τη δυνατότητα στον τελειόφοιτο σπουδαστή του Τμήματος να πραγματοποιήσει μία ολοκληρωμένη μελέτη που σχετίζεται με θέμα της ειδικότητάς του και που μπορεί να είναι θεωρητικού, πειραματικού ή συνθετικού περιεχομένου. Η μελέτη μπορεί επίσης να επικεντρώνεται σε επίκαιρο θέμα από το χώρο των ελληνικών μονάδων παραγωγής προϊόντων ξύλου και επίπλου ή μπορεί να αφορά θέμα δημιουργικού ή βιομηχανικού σχεδιασμού επίπλου ή ξυλοκατασκευών. Η **πρακτική άσκηση** είναι διάρκειας έξι (6) μηνών και πραγματοποιείται σε επιχειρήσεις βιομηχανικής ή βιοτεχνικής παραγωγής προϊόντων ξύλου, επίπλου ή ξυλοκατασκευών, σε τεχνικά γραφεία μελετών για αντίστοιχες επιχειρήσεις, σε γραφεία σχεδιασμού επίπλου ή σε κέντρα έρευνας & ανάπτυξης σχετικά με το γνωστικό αντικείμενο του Τμήματος. Η πρακτική άσκηση μπορεί να ξεκινήσει είτε την 1^η Απριλίου, είτε την 1^η Οκτωβρίου κάθε έτους.

Τα εργαστήρια του Τμήματος στεγάζονται σε εγκαταστάσεις στο χώρο του Παραρτήματος Καρδίτσας. Τα εργαστήρια είναι πλήρως εξοπλισμένα με την κατάλληλη και σύγχρονη υλικοτεχνική υποδομή. Τα εργαστήρια φαίνονται στον παρακάτω πίνακα.

Πίνακας 1: Εργαστήρια του Τμήματος



Οι σπουδαστές του Τμήματος μπορούν να επισκεφτούν τη *Βιβλιοθήκη* του Παραρτήματος για να μελετήσουν, να αναζητήσουν πηγές ή άλλη βιβλιογραφία και να δανειστούν βιβλία ή άλλα βοηθήματα. Η χρήση της βιβλιοθήκης από τους σπουδαστές κρίνεται απαραίτητη, αφού σε αυτήν βρίσκονται εκατοντάδες πηγές βιβλιογραφίας, παραπομπών και άλλων επιστημονικών βοηθημάτων. Η βιβλιοθήκη του Παραρτήματος στεγάζεται στο ισόγειο του κτιρίου των σπουδαστικών εστιών. Οι χρήστες της βιβλιοθήκης έχουν στη διάθεσή τους αναγνωστήριο, καθώς και πρόσβαση στο Internet. Η βιβλιοθήκη παρέχει τη δυνατότητα πρόσβασης στο *WebPAC* με το οποίο οι χρήστες μπορούν να αναζητήσουν διάφορα τεκμήρια (τίτλους βιβλίων, συγγραφείς, ISBN). Η βιβλιοθήκη συμμετέχει στο Δίκτυο Ελληνικών Ακαδημαϊκών Βιβλιοθηκών - *HEAL LINK*, μέσω του οποίου οι χρήστες μπορούν να έχουν πρόσβαση σε επιστημονικά περιοδικά διαφόρων εκδοτικών οίκων. Η βιβλιοθήκη του Παραρτήματος στεγάζεται στο ισόγειο του κτιρίου των σπουδαστικών εστιών.

Πίνακας 2: Αναλυτικό Πρόγραμμα Σπουδών

1^ο ΕΞΑΜΗΝΟ

ΤΙΤΛΟΣ ΜΑΘΗΜΑΤΟΣ	Υ/ΕΥ	ΘΕΩΡΙΑ		ΕΡΓΑΣΤΗΡΙΟ	ΣΥΝΟΛΟ		
		Ω/Ε	Ω/ΑΠ	Ω/Ε	Ω/Ε *	ΦΕ **	ΔΜ ***
Μαθηματικά	Υ	2	2	-	4	8	5
Τεχνικό σχέδιο Ι	Υ	-	1	3	4	4	4
Ιστορία τέχνης	Υ	3	1	-	4	10	6
Εισαγωγή στη δομή ξύλου	Υ	2	-	3	5	9	5
Στοιχεία μηχανών	Υ	2	-	1	3	7	4
Ελεύθερο σχέδιο	Υ	2	1	3	6	10	6
Σύνολο:		11	5	10	26	48	30

* Ω/Ε: ώρες ανά εβδομάδα
 ** ΦΕ: φόρτος εργασίας
 *** ΔΜ: διδακτικές μονάδες
 **** ΑΠ: Άσκηση πράξης

2^ο ΕΞΑΜΗΝΟ

ΤΙΤΛΟΣ ΜΑΘΗΜΑΤΟΣ	Υ/ΕΥ	ΘΕΩΡΙΑ		ΕΡΓΑΣΤΗΡΙΟ	ΣΥΝΟΛΟ		
		Ω/Ε	Ω/ΑΠ	Ω/Ε	Ω/Ε	ΦΕ	ΔΜ
Ρυθμολογία επίπλου	Υ	3	1	-	4	10	6
Τεχνικό σχέδιο ΙΙ	Υ	-	1	3	4	4	4
Εισαγωγή στις ιδιότητες ξύλου	Υ	2	-	3	5	9	5
Τεχνολογία ξύλου Ι	Υ	2	-	3	5	9	5
Πληροφορική Ι	Υ	2	-	3	5	9	5
Συναφή υλικά επίπλου	Υ	2	-	2	4	8	5
Σύνολο:		11	2	14	27	49	30

3^ο ΕΞΑΜΗΝΟ

ΤΙΤΛΟΣ ΜΑΘΗΜΑΤΟΣ	Υ/ΕΥ	ΘΕΩΡΙΑ		ΕΡΓΑΣΤΗΡΙΟ	ΣΥΝΟΛΟ		
		Ω/Ε	Ω/ΑΠ	Ω/Ε	Ω/Ε	ΦΕ	ΔΜ
Διοίκηση επιχειρήσεων	Υ	3	-	-	3	9	5
Τεχνικό και κατασκευαστικό σχέδιο επίπλου Ι	Υ	2	-	3	5	9	5
Τεχνολογία ξύλου ΙΙ	Υ	2	1	2	5	9	5
Μηχανική καταργασία ξύλου Ι	Υ	2	-	2	4	8	5
Τεχνολογία παραγωγής επίπλου Ι	Υ	2	-	2	4	8	5
Πληροφορική ΙΙ	Υ	2	-	3	5	9	5
Σύνολο:		13	1	12	26	52	30

4^ο ΕΞΑΜΗΝΟ

ΤΙΤΛΟΣ ΜΑΘΗΜΑΤΟΣ	Υ/ΕΥ	ΘΕΩΡΙΑ		ΕΡΓΑΣΤΗΡΙΟ	ΣΥΝΟΛΟ		
		Ω/Ε	Ω/ΑΠ	Ω/Ε	Ω/Ε	ΦΕ	ΔΜ
Τεχνολογία ξύλου ΙΙΙ	Υ	2	-	2	4	8	5
Μηχανική κατεργασία ξύλου ΙΙ	Υ	2	-	2	4	8	5
Τεχνολογία παραγωγής επίπλου ΙΙ	Υ	2	1	3	6	10	6
Τεχνικό και κατασκευαστικό σχέδιο επίπλου ΙΙ	Υ	2	1	3	6	10	6
Αγγλικά (τεχνική ορολογία)	Υ	1	2	-	3	5	3
Σχεδιασμός παραγωγής επίπλου με Η/Υ - Ι	Υ	2	-	2	4	8	5
Σύνολο:		11	4	12	27	49	30

5^ο ΕΞΑΜΗΝΟ

ΤΙΤΛΟΣ ΜΑΘΗΜΑΤΟΣ	Υ/ΕΥ	ΘΕΩΡΙΑ		ΕΡΓΑΣΤΗΡΙΟ	ΣΥΝΟΛΟ		
		Ω/Ε	Ω/ΑΠ	Ω/Ε	Ω/Ε	ΦΕ	ΔΜ
Τεχνολογία παραγωγής επίπλου ΙΙΙ	Υ	2	-	2	4	8	5
Ποιοτικός έλεγχος πρώτων υλών	Υ	2	-	2	4	8	5
Βιομηχανικός σχεδιασμός επίπλου Ι	Υ	2	-	2	4	8	5
Σχεδιασμός παραγωγής επίπλου με Η/Υ - ΙΙ	Υ	2	1	2	5	9	5
Μηχανική κατεργασία ξύλου ΙΙΙ	ΕΥ	2	-	2	4	8	5
Προγράμματα εφαρμογής εργαλειομηχανών ξύλου	ΕΥ	2	-	2	4	8	5
Τεχνολογία παραγωγής μεταλλικών στοιχείων επίπλου	ΕΥ	2	-	2	4	8	5
Δημιουργικός σχεδιασμός επίπλου	ΕΥ	2	-	2	4	8	5
Εσωτερική διακόσμηση	ΕΥ	2	-	2	4	8	5
Σύνολο:		12	1	12	25	49	30

Σημείωση: Από τα πέντε μαθήματα ΕΥ υπολογίζονται τα δύο (2).

6^ο ΕΞΑΜΗΝΟ

ΤΙΤΛΟΣ ΜΑΘΗΜΑΤΟΣ	Υ/ΕΥ	ΘΕΩΡΙΑ		ΕΡΓΑΣΤΗΡΙΟ	ΣΥΝΟΛΟ		
		Ω/Ε	Ω/ΑΠ	Ω/Ε	Ω/Ε	ΦΕ	ΔΜ
Τεχνολογία παραγωγής επίπλου ΙV	Υ	3	1	2	6	12	7
Σεμινάριο	Υ	2	1	-	3	7	5
Σχεδιασμός εργοστασίου ξύλου - επίπλου	Υ	3	1	-	4	10	6
Βιομηχανικός σχεδιασμός επίπλου ΙΙ	ΕΥ	3	-	2	5	11	6
Σχεδιασμός παραγωγής επίπλου με Η/Υ - ΙΙΙ	ΕΥ	3	-	2	5	11	6
Σύγχρονα σχεδιαστικά προγράμματα επίπλου Ι	ΕΥ	3	-	2	5	11	6
Ποιοτικός έλεγχος επίπλου	ΕΥ	3	-	2	5	11	6
Επεξεργασία επιφανειών και φινίρισμα	ΕΥ	3	-	2	5	11	6
Σύνολο:		14	3	6	23	51	30

Σημείωση: Από τα πέντε μαθήματα ΕΥ υπολογίζονται τα δύο (2).

7^ο ΕΞΑΜΗΝΟ

ΤΙΤΛΟΣ ΜΑΘΗΜΑΤΟΣ	Υ/ΕΥ	ΘΕΩΡΙΑ		ΕΡΓΑΣΤΗΡΙΟ	ΣΥΝΟΛΟ		
		Ω/Ε	Ω/ΑΠ	Ω/Ε	Ω/Ε	ΦΕ	ΔΜ
Τεχνική νομοθεσία και ασφάλεια εργασίας	Υ	3	2	-	5	11	7
Χημική τεχνολογία ξύλου	Υ	3	2	-	5	11	7
Μάρκετινγκ προϊόντων ξύλου - επίπλου	ΕΥ	3	2	-	5	11	6
Σύγχρονα σχεδιαστικά προγράμματα επίπλου II	ΕΥ	2	1	2	5	9	5
Βιομηχανικός σχεδιασμός επίπλου III	ΕΥ	2	1	2	5	9	5
Επισκευή, αποκατάσταση και συντήρηση επίπλου	ΕΥ	2	1	2	5	9	5
Δομικές κατασκευές ξύλου	ΕΥ	2	1	2	5	9	5
Στοιχεία οικονομίας	ΕΥ	3	2	-	5	11	6
Σύνολο:		13	8	4	25	51	30

Σημείωση: Από τα έξι μαθήματα ΕΥ υπολογίζονται τα τρία (3).

8^ο ΕΞΑΜΗΝΟ

ΜΑΘΗΜΑ	Υ/ΕΥ	ΘΕΩΡΙΑ Ω/Ε	ΕΡΓΑΣΤ. Ω/Ε	ΦΕ	ΔΜ
Πρακτική άσκηση	Υ	0	0	30	15
Πτυχιακή εργασία	Υ	0	4	20	15
Σύνολο:		-	-	50	30

3.4 Πρακτική άσκηση στο επάγγελμα

Η πρακτική άσκηση στο επάγγελμα αποτελεί έναν από τους πιο κρίσιμους εκπαιδευτικούς θεσμούς των ΤΕΙ. Συνιστά καταλυτικό τμήμα του προγράμματος σπουδών, όπου οι σπουδαστές εκπαιδεύονται σε πραγματικές συνθήκες εργασίας. Συνδέεται μάλιστα με το επίκεντρο της φυσιολογίας και το ρόλο των ΤΕΙ ως Ανώτατων Τεχνολογικών Ιδρυμάτων με κατεύθυνση την εφαρμογή των επιστημονικών γνώσεων, την εφαρμογή και διάδοση της τεχνολογίας. Με την πρακτική άσκηση γίνεται σύνδεση της θεωρίας και της πράξης, της εκπαίδευσης και της παραγωγής.

Η πρακτική άσκηση στο επάγγελμα αποσκοπεί: (α) στην ενημέρωση, από τη μια, των ασκουμένων για τη διάρθρωση και λειτουργία των μονάδων παραγωγής ή των υπηρεσιών, για τεχνολογικούς και οικονομικούς παράγοντες που επηρεάζουν τις συνθήκες εργασίας, και, από την άλλη, στην ενεργό συμμετοχή των ασκουμένων στις διαδικασίες και μεθόδους παραγωγής ή παροχής υπηρεσιών, (β) στο συσχετισμό των θεωρητικών και εργαστηριακών γνώσεων που απέκτησαν κατά τη διάρκεια των σπουδών τους με τα προβλήματα των χώρων εφαρμογής, και (γ) στην επαφή των ΤΕΙ (Σχολές - Τμήματα) με τους χώρους παραγωγής και εφαρμοσμένης έρευνας για τη δημιουργία αμφίδρομης σχέσης μεταξύ τους.

Η επαφή των σπουδαστών και των ιδρυμάτων με τις συνθήκες και τα προβλήματα της παραγωγής αποδίδει αμοιβαία θετικά αποτελέσματα και επενεργεί, ώστε η εκπαίδευση να παρέχει εφαρμόσιμες γνώσεις, να παρέχει ζήτηση και απορρόφηση των αποφοίτων του Τμήματος στην αγορά εργασίας, βελτίωση της επαγγελματικής ανταγωνιστικότητας και ταυτόχρονα διαρκή αξιολόγηση και αναμόρφωση του προγράμματος σπουδών του Τμήματος, ώστε να ανταποκρίνεται στις νέες απαιτήσεις της αγοράς.

Τα γνωστικά αντικείμενα του Τμήματος, δηλ. η *τεχνολογία ξύλου*, η *τεχνολογία παραγωγής επίπλων και ξυλοκατασκευών* και ο *σχεδιασμός επίπλου* έχουν εξελιχθεί σε ορισμένα από τα πιο ενδιαφέροντα τεχνολογικά, επαγγελματικά και εμπορικά αντικείμενα στη χώρα μας με μεγάλη άνθηση και ανάπτυξη. Οι σπουδαστές του Τμήματος ασκούνται σε θέσεις παραγωγικών αλλά και εμπορικών μονάδων και υπηρεσιών του ιδιωτικού κυρίως τομέα, ενώ η διάρκεια της πρακτικής άσκησης είναι εξάμηνη (120 ημέρες).

Σε συνδυασμό και με τα επαγγελματικά δικαιώματα των πτυχιούχων του Τμήματος (Προεδρικό Διάταγμα 97/2006), οι φορείς όπου μπορούν οι σπουδαστές του Τμήματος να κάνουν την πρακτική τους άσκηση είναι εκείνοι που απασχολούνται σε όλο το φάσμα του κλάδου ξύλου και επίπλου και ειδικότερα με το σχεδιασμό επίπλων και συστημάτων επίπλων, καθώς και τη δημιουργία πρωτότυπων σχεδιαστικών προτάσεων, την εφαρμογή τεχνολογικών μεθόδων παραγωγής επίπλων, την παραγωγή προϊόντων ξύλου και ξύλινων κατασκευών (πριστής ξυλείας, ξυλοπλακών, ξυλοφύλλων, εμποτισμένου ξύλου, χαρτοπολτού και χαρτιού, προϊόντων πυρόλυσης ξύλου, κουφωμάτων, σκεπών, πατωμάτων, προκατασκευασμένων ξύλινων σπιτιών και λοιπών ξύλινων κατασκευών).

Ακόμα επιχειρήσεις που ασχολούνται με την αξιολόγηση και κοστολόγηση προϊόντων ξύλου, επίπλου και ξύλινων κατασκευών, την επίπλωση και διακόσμηση από ξύλο, τον έλεγχο της τήρησης των τεχνικών προδιαγραφών και της εφαρμογής των αρχών και κανόνων ποιοτικού ελέγχου και συστημάτων διασφάλισης ποιότητας σε όλο το φάσμα των προϊόντων ξύλου, επίπλου και ξύλινων κατασκευών, τη μελέτη ίδρυσης, οργάνωσης, διοίκησης, λειτουργίας και στελέχωσης μονάδων ξύλου, επίπλου και ξύλινων κατασκευών, καθώς και μονάδων εμπορίας προϊόντων ξύλου και επίπλου, την παροχή υπηρεσιών τεχνικού ασφαλείας και υγιεινής της εργασίας ή ακόμα με την απασχόληση σε όλες τις βαθμίδες της δημόσιας και ιδιωτικής εκπαίδευσης, σύμφωνα με την ισχύουσα κάθε φορά νομοθεσία.

Με γνώμονα αυτή την τάση των επιχειρήσεων οι σπουδαστές στο χώρο άσκησής τους παρακολουθούν συγκεκριμένο πρόγραμμα το οποίο διαμορφώνεται από το Τμήμα και η εφαρμογή του εποπτεύεται και ελέγχεται από μέλος του εκπαιδευτικού προσωπικού. Ταυτόχρονα οι ασκούμενοι εποπτεύονται και υποβοηθούνται από συγκεκριμένο στέλεχος της επιχείρησης που του ανατίθεται ειδική ευθύνη. Ο υπεύθυνος επόπτης - στέλεχος της επιχείρησης πρέπει να είναι συναφούς ειδικότητας και με επαρκή εμπειρία στον εργασιακό χώρο και οφείλει να επιβλέπει την εργασία και την επίδοση των ασκουμένων, να υποβάλλει προτάσεις στη διεύθυνση της επιχείρησης ή υπηρεσίας για βελτίωση των συνθηκών εργασίας και εκπαίδευσης των ασκουμένων και να συνεργάζεται με τον επόπτη εκπαιδευτικό για την αποτελεσματικότερη άσκηση των σπουδαστών.

Σε περιπτώσεις που η διοίκηση του φορέα απασχόλησης δεν ακολουθεί σε γενικές γραμμές το πρόγραμμα απασχόλησης των ασκουμένων ή τους ετεροαπασχολεί, είναι δυνατόν, ύστερα από απόφαση της επιτροπής πρακτικής άσκησης του Τμήματος να διακοπεί η άσκηση στο συγκεκριμένο εργασιακό χώρο. Αν πάλι κατά τη διάρκεια της πρακτικής άσκησης ο ασκούμενος διαπιστώσει ότι δεν απασχολείται σε θέματα της ειδικότητάς του υπό την ευρεία έννοια, οφείλει να το δηλώσει με σημειώμά του, τόσο στον υπεύθυνο που έχει ορίσει για τον χώρο εργασίας, όσο και στον υπεύθυνο επόπτη εκπαιδευτικό, ο οποίος αποφασίζει αν συντρέχει λόγος αλλαγής θέσης εργασίας. Σε συνεργασία με την επιτροπή πρακτικής άσκησης του Τμήματος μεριμνούν για την τοποθέτηση του ασκούμενου σε άλλη θέση, στην οποία θα πραγματοποιηθεί μόνο το διάστημα που υπολείπεται για την συμπλήρωση του προβλεπόμενου χρονικού ορίου.

Κατά τη διάρκεια της εξάμηνης πρακτικής άσκησης ο ασκούμενος μπορεί για σοβαρούς λόγους, να απουσιάσει δικαιολογημένα για πέντε (5) εργάσιμες ημέρες συνολικά. Οι απουσίες καταχωρούνται στο «βιβλίο πρακτικής άσκησης», θεωρούνται και υπογράφονται από τον επόπτη εκπαιδευτικό. Επιπρόσθετα, ο ασκούμενος στο χώρο εργασίας του, υποχρεούται να ακολουθεί τους «κανονισμούς ασφαλείας και εργασίας», όπως και κάθε άλλη «ρύθμιση» που ισχύει για το προσωπικό της επιχείρησης ή της υπηρεσίας.

Αυθαίρετες απουσίες ή παράβαση των κανονισμών του εργασιακού χώρου μπορούν να οδηγήσουν στη διακοπή της απασχόλησης. Στην περίπτωση αυτή ο σπουδαστής υποχρεούται να επαναλάβει τη διαδικασία εξεύρεσης νέας θέσης για τη συμπλήρωση του υπόλοιπου χρόνου πρακτικής άσκησης.

Κάθε ασκούμενος τηρεί «βιβλίο πρακτικής άσκησης», στο οποίο αναγράφονται κατά εβδομάδα οι εργασίες στις οποίες απασχολήθηκε καθώς και συνοπτική περιγραφή των καθηκόντων που του ανατέθηκαν στο χώρο εργασίας. Κάθε εβδομαδιαία καταχώρηση ελέγχεται και υπογράφεται από τον υπεύθυνο της επιχείρησης ή υπηρεσίας για την παρακολούθηση των ασκουμένων.

Μετά την ολοκλήρωση της πρακτικής άσκησης, ο σπουδαστής υποβάλλει στο Τμήμα: (α) το «βιβλίο πρακτικής άσκησης» κατάλληλα συμπληρωμένο με τον αριθμό εβδομαδιαίων εκθέσεων, το χρονικό διάστημα και το αντικείμενο απασχόλησης, τις ημέρες απουσίας και την επίδοσή του, (β) σχετική βεβαίωση από την επιχείρηση ή υπηρεσία και (γ) κάθε άλλο στοιχείο, όπως βιβλιάριο ασφάλισης, που πιθανό να ζητηθεί από το Τμήμα.

Σε κάθε περίπτωση, η εμπειρία που αποκτά ένας σπουδαστής του Τμήματος κατά την πρακτική του άσκηση μπορεί να βοηθήσει ποικιλοτρόπως έτσι, ώστε να γίνει καλός γνώστης και να εντυπώσει στη βιομηχανία (κλάδο) που τον ενδιαφέρει, να ελέγξει την εργασία ή το περιβάλλον, να κερδίσει αυτοπεποίθηση, να δοκιμάσει ή και να αναπτύξει νέες ή υπάρχουσες δεξιότητες, όπως π.χ. ομαδική εργασία, οργάνωση και διοίκηση γραφείου, δεξιότητες πληροφορικής, να αναπτύξει διαδικτυακές επαφές, να διεξάγει συνεντεύξεις συγκέντρωσης πληροφοριών και επιπλέον να αναπτύξει ένα καλό βιογραφικό σημείωμα.

3.5 Κινητικότητα σε άλλες χώρες

Αν και νέο σχετικά σε λειτουργία (8 ετών), οι δυνατότητες που προσφέρθηκαν κατά τα τελευταία χρόνια από διάφορα κοινοτικά και ευρωπαϊκά προγράμματα και δράσεις δεν έμειναν αναξιοποίητες από το Τμήμα Σχεδιασμού και Τεχνολογίας Ξύλου και Επίπλου. Συγκεκριμένα το Τμήμα σήμερα συμμετέχει ενεργά στα ακόλουθα ευρωπαϊκά προγράμματα:

A. ERASMUS - SOCRATES

Σε διαπανεπιστημιακά προγράμματα (ICP's) ανταλλαγής σπουδαστών και μελών διδακτικού προσωπικού, στο πλαίσιο του προγράμματος ERASMUS και στη μετεξέλιξη του SOCRATES. Στον τομέα αυτό το Τμήμα ανέπτυξε διαπανεπιστημιακό πρόγραμμα ανταλλαγών με:

- τα αντίστοιχα ιδρύματα της Φινλανδίας, Τμήματα Δασοπονίας και Ξυλοπονίας της Πολυτεχνικής Σχολής του JOENSUU στο οποίο μέχρι στιγμής έχουν αποσταλεί 3 σπουδαστές και έχουν γίνει αποδεκτοί ακόμη 4 σπουδαστές,
- το Πανεπιστήμιο της Σόφιας και συγκεκριμένα το Τμήμα της Δασολογικής Σχολής στο οποίο έχουν αποσταλεί 2 σπουδαστές και έχουν γίνει αποδεκτοί 2 Καθηγητές του,

- το Πανεπιστήμιο του BRNO της Τσεχίας, Τμήμα Τεχνολογίας Ξύλου με το οποίο έχουν υπογραφεί συμφωνητικά και αναμένεται μια Καθηγήτριά του, και
- το Institute of Chemistry, Slovak Academy of Sciences, της Μπρατισλάβα Σλοβακίας, από το οποίο φιλοξενήθηκε μια Καθηγήτρια.

Η παραμονή των σπουδαστών στα ιδρύματα φιλοξενίας είναι βμηνη, κατά την οποία οι μεν Έλληνες σπουδαστές πραγματοποιούν μέρος της πρακτικής τους άσκησης και σε λίγες περιπτώσεις ολοκληρώνουν την πτυχιακή τους εργασία, ενώ οι ξένοι σπουδαστές ολοκληρώνουν κατά κύριο λόγο την πτυχιακή τους εργασία και σε κάποιες περιπτώσεις πραγματοποιούν μέρος της πρακτικής τους άσκησης. Οι επισκέπτες Καθηγητές συνήθως μένουν για ένα διάστημα 7 έως 15 ημέρες.

B. COST

Σε επιστημονικές και ερευνητικές δράσεις του προγράμματος COST (E31, E34, E49, E53) συμμετέχουν ως εκπρόσωποι Καθηγητές του Τμήματος, ενώ στη Δράση E34 μέλος του εκπαιδευτικού προσωπικού του Τμήματος έχει την αντιπροεδρία της Δράσης. Συγκεκριμένα, οι δράσεις αυτές είναι οι ακόλουθες:

- Δράση E31: “*Management of recovered wood*”
website: http://www.ctib-tchn.be/coste31/frames/f_e31.htm
- Δράση E34: “*Bonding of timber*”
website: <http://www1.uni-hamburg.de/cost/e34/>
- Δράση E49: “*Processes and performance of wood-based panels*”
website: <http://www1.uni-hamburg.de/cost/e49/>
- Δράση E53: “*Quality control of wood and wood products*”
website: <http://www.coste53.net/index.php>

3.6 Ακαδημαϊκή αναγνώριση (ECTS)

Το πρόγραμμα σπουδών δομείται με βάση το φόρτο εργασίας του σπουδαστή και κάθε μάθημα χαρακτηρίζεται από έναν αριθμό διδακτικών μονάδων σύμφωνα με το Ευρωπαϊκό σύστημα μεταφοράς πιστωτικών μονάδων (σύστημα διδακτικών μονάδων ECTS). Οι διδακτικές μονάδες καθορίζονται, για όλα τα μαθήματα του Τμήματος, καθώς και για την πτυχιακή εργασία και την πρακτική άσκηση. Το τυπικό εξαμηνιαίο πρόγραμμα καθορίζεται σε τριάντα (30) διδακτικές μονάδες για όλα τα μαθήματα του εξαμήνου εκτός των προαιρετικών μαθημάτων, οι οποίες και κατανέμονται σε κάθε μάθημα του εξαμήνου σε αντιστοιχία των ωρών διδασκαλίας κάθε μαθήματος και του φόρτου εργασίας του σπουδαστή για να εκπονήσει επιτυχώς ένα μάθημα.

4. ΕΠΑΓΓΕΛΜΑΤΙΚΑ ΔΙΚΑΙΩΜΑΤΑ

Η αναγνώριση των επαγγελματικών δικαιωμάτων των πτυχιούχων του Τμήματος Σχεδιασμού και Τεχνολογίας Ξύλου και Επίπλου ξεκίνησε ουσιαστικά μετά από την με αριθμ. Φ500/127865/Ε5/14-11-2005 απόφαση του Υφυπουργού Εθνικής Παιδείας και Θρησκευμάτων κ. Σπ. Ταλιαδούρου - που δημοσιεύτηκε στις 2-12-2005 στο Φύλλο της Εφημερίδας της Κυβέρνησης (Φ.Ε.Κ.), τεύχος Β΄, αριθμ. φύλλου 1690 - σύμφωνα με την οποία εγκρίθηκε το *Περιεχόμενο Σπουδών* του Τμήματος. Ουσιαστικά με βάση αυτή την απόφαση κατοχυρώνονται θεσμικά τα ακόλουθα:

- ✓ Η **αποστολή** του Τμήματος Σχεδιασμού και Τεχνολογίας Ξύλου και Επίπλου, που είναι: i) να καλλιεργεί και να προάγει τη γνώση στους τομείς της τεχνολογίας ξύλου, της τεχνολογίας παραγωγής επίπλου και ξυλοκατασκευών και του σχεδιασμού επίπλου, ii) να παρέχει στους σπουδαστές τα απαραίτητα εφόδια που εξασφαλίζουν την άρτια κατάρτισή τους για επιστημονική και επαγγελματική σταδιοδρομία και εξέλιξη, iii) να συμβάλλει αναπτύσσοντας τεχνογνωσία και καινοτομίες μέσω της εφαρμογής επιστημονικών, τεχνολογικών ή άλλων γνώσεων, στην ανάπτυξη και την πρόοδο του βιομηχανικού και βιοτεχνικού κλάδου του ξύλου και του επίπλου της χώρας, iv) να εκπαιδεύει νέους *Σχεδιαστές και Τεχνολόγους ξύλου & επίπλου*, υψηλής ποιοτικής στάθμης.
- ✓ Η **περιγραφή του πτυχιούχου** του Τμήματος, που είναι η ακόλουθη: «ο πτυχιούχος του Τμήματος Σχεδιασμού και Τεχνολογίας Ξύλου και Επίπλου διαθέτει τη θεωρητική και εφαρμοσμένη επιστημονική κατάρτιση, ώστε να δραστηριοποιείται ως Τεχνολόγος ξύλου, Τεχνολόγος παραγωγής επίπλου και Σχεδιαστής επίπλου, ειδικότερα στους ακόλουθους τομείς: i) παραγωγής προϊόντων ξύλου, ii) παραγωγής επίπλου και ξυλοκατασκευών, iii) σχεδιασμού πρωτότυπων επίπλων και ξυλοκατασκευών και εφαρμογής σχεδιαστικών προτάσεων σύμφωνα με τις νέες τεχνολογίες και τάσεις της αγοράς, iv) οργάνωσης και λειτουργίας μονάδων παραγωγής και εμπορίας προϊόντων ξύλου και επίπλου, v) εφαρμογής τεχνικών προδιαγραφών παραγωγής προϊόντων ξύλου, επίπλου και ξυλοκατασκευών και εφαρμογής κανόνων ποιοτικού ελέγχου και συστημάτων διασφάλισης ποιότητας και vi) επίπλωσης και διακόσμησης από ξύλο».

Κατόπιν των παραπάνω και μετά από σχετική εισήγηση της Γενικής Συνέλευσης του Τμήματος Σχεδιασμού και Τεχνολογίας Ξύλου και Επίπλου προς το Συμβούλιο Ανώτατης Τεχνολογικής Εκπαίδευσης (Σ.Α.Τ.Ε.), στις 16-5-2006 δημοσιεύτηκε για πρώτη φορά στη χώρα μας στο Φ.Ε.Κ. τεύχος Α΄, αριθμ. φύλλου 98 (Π.Δ. 97/2006) η αναγνώριση και κατοχύρωση των *Επαγγελματικών Δικαιωμάτων* των πτυχιούχων του Τμήματος Σχεδιασμού και Τεχνολογίας Ξύλου και Επίπλου του Παραρτήματος Καρδίτσας του ΤΕΙ Λάρισας.

Το περιεχόμενο του συγκεκριμένου Π.Δ. είναι αυτό που ακολουθεί:

1. Οι πτυχιούχοι του Τμήματος Σχεδιασμού και Τεχνολογίας Ξύλου και Επίπλου των Τεχνολογικών Εκπαιδευτικών Ιδρυμάτων (Τ.Ε.Ι.) με βάση τις εξειδικευμένες τεχνολογικές και θεωρητικές γνώσεις τους, μπορούν να απασχολούνται ως σχεδιαστές και τεχνολόγοι ξύλου και επίπλου στο δημόσιο και ιδιωτικό τομέα, είτε ως αυτοαπασχολούμενοι, είτε ως στελέχη των επιχειρήσεων του κλάδου ξύλου και επίπλου.

2. Οι πτυχιούχοι του Τμήματος απασχολούνται σε όλο το φάσμα του κλάδου του Ξύλου και Επίπλου και ειδικότερα με τα ακόλουθα:

- *Σχεδιασμό επίπλων και συστημάτων επίπλων, καθώς και δημιουργία πρωτότυπων σχεδιαστικών προτάσεων.*
 - *Εφαρμογή τεχνολογικών μεθόδων παραγωγής επίπλων.*
 - *Παραγωγή προϊόντων ξύλου και ξύλινων κατασκευών (πριστής ξυλείας, ξυλοπλακών, ξυλοφύλλων, εμποτισμένου ξύλου, χαρτοπολτού και χαρτιού, προϊόντων πυρόλυσης ξύλου, κουφωμάτων, σκεπών, πατωμάτων, προκατασκευασμένων ξύλινων σπιτιών και λοιπών ξύλινων κατασκευών).*
 - *Αξιολόγηση και κοστολόγηση προϊόντων ξύλου, επίπλου και ξύλινων κατασκευών.*
 - *Επίπλωση και διακόσμηση από ξύλο.*
 - *Έλεγχο της τήρησης των τεχνικών προδιαγραφών και της εφαρμογής των αρχών και κανόνων ποιοτικού ελέγχου και συστημάτων διασφάλισης ποιότητας σε όλο το φάσμα των προϊόντων ξύλου, επίπλου και ξύλινων κατασκευών.*
 - *Μελέτη ίδρυσης, οργάνωσης, διοίκησης, λειτουργίας και στελέχωσης μονάδων ξύλου, επίπλου και ξύλινων κατασκευών, καθώς και μονάδων εμπορίας προϊόντων ξύλου και επίπλου.*
 - *Παροχή υπηρεσιών τεχνικού ασφαλείας και υγιεινής της εργασίας.*
 - *Απασχόληση σε όλες τις βαθμίδες της δημόσιας και ιδιωτικής εκπαίδευσης σύμφωνα με την ισχύουσα κάθε φορά νομοθεσία.*
-
-

5. ΕΠΑΓΓΕΛΜΑΤΙΚΑ ΠΕΔΙΑ ΑΠΑΣΧΟΛΗΣΗΣ

5.1 Εργασία στο δημόσιο τομέα

Η απασχόληση των πτυχιούχων του Τμήματος στο δημόσιο τομέα είναι σήμερα μηδενική. Οι θέσεις εργασίας που προβλέπεται να δημιουργηθούν τα επόμενα χρόνια για τους πτυχιούχους του Τμήματος σε οργανισμούς του Δημοσίου εστιάζεται ενδεικτικά στα κάτωθι:

- ✚ Δημόσιες επιχειρήσεις που υπάρχουν σε Δήμους ή Νομαρχίες.
- ✚ Οργανισμός Σχολικών Κτιρίων (ΟΣΚ).
- ✚ Δημόσιες επιχειρήσεις ανακύκλωσης ξύλου που υπάρχουν σε Δήμους ή Νομαρχίες.
- ✚ Αναπτυξιακές επιχειρήσεις.
- ✚ Κρατικές παραγωγικές ή εμπορικές επιχειρήσεις.

Επιπρόσθετα, οι πτυχιούχοι *Σχεδιαστές και Τεχνολόγοι ξύλου & επίπλου* μπορούν, σύμφωνα με την εκάστοτε ισχύουσα νομοθεσία, να απασχοληθούν ως εκπαιδευτικοί στην τριτοβάθμια τεχνολογική εκπαίδευση (ΤΕΙ), καθώς και στη δευτεροβάθμια ιδιωτική και δημόσια εκπαίδευση, σε εκπαιδευτήρια του ΟΑΕΔ, σε ΙΕΚ, ΚΕΚ και άλλα ιδιωτικά εκπαιδευτήρια. Οι θέσεις στο Δημόσιο τομέα θα πρέπει να νομοθετηθούν σύντομα με Προεδρικά διατάγματα στους οργανισμούς των αντίστοιχων Υπουργείων.

5.2 Εργασία στον ιδιωτικό τομέα

Κατά το μεγαλύτερο ποσοστό (>95%), η απασχόληση των πτυχιούχων του Τμήματος σήμερα εστιάζεται στον ιδιωτικό τομέα, κατά κύριο λόγο στις ακόλουθες επιχειρήσεις:

- ◆ παραγωγικές ή εμπορικές επιχειρήσεις επίπλων,
- ◆ παραγωγικές ή εμπορικές επιχειρήσεις προϊόντων ξύλου ή ξυλοκατασκευών,
- ◆ παραγωγικές ή εμπορικές επιχειρήσεις σύνθετων προϊόντων ξύλου, χαρτιού, κ.α.
- ◆ επιχειρήσεις σχεδιασμού επίπλων ή αντικειμένων,
- ◆ αρχιτεκτονικά ή τεχνικά γραφεία και γραφεία διακόσμησης,
- ◆ διάφορες μικρομεσαίες επιχειρήσεις του κλάδου ξύλου και επίπλου.

Οι προοπτικές των πτυχιούχων σήμερα στην ελληνική αλλά και στην κυπριακή αγορά του ξύλου και επίπλου είναι εξαιρετικά ευοίωνες κι αυτό διότι ο συνολικός αριθμός των επιχειρήσεων αυτών με βάση τα στοιχεία του έγκριτου κλαδικού περιοδικού «*Επιπλέον*» είναι περίπου 18.000. Οι ιδιωτικές αυτές επιχειρήσεις είτε παραγωγικές, είτε εμπορικές αναζητούν συνεχώς εξειδικευμένα στελέχη και ειδικά πτυχιούχους του Τμήματος, όπως φαίνεται κι από τα στοιχεία πρόσφατων ερευνών (βλ. http://www.wfdt.teilar.gr/Epaggelmatiki_apokatastasi.pdf). Οι επιχειρήσεις αυτές είναι καταγεγραμμένες στην ιστοσελίδα του εν λόγω περιοδικού, όπως και στον *Επαγγελματικό Οδηγό βιομηχανίας επίπλου - ξύλου - υλικών - μηχανημάτων* που εκδίδει το συγκεκριμένο περιοδικό κάθε δύο έτη.

Αλφαβητική κατάσταση ελληνικών επιχειρήσεων κλάδων ξύλου και επίπλου

Σύμφωνα με τα διαθέσιμα στοιχεία που τηρεί το περιοδικό «Επιπλέον» στο διαδικτυακό του τόπο στη διεύθυνση <http://www.epipleon.gr/v2/templates/corpid.php>, οι σημαντικότερες παραγωγικές και εμπορικές επιχειρήσεις των κλάδων ξύλου και επίπλου στην Ελλάδα, κατά αλφαβητική σειρά, είναι οι ακόλουθες:

1. **ΑΒΕΞ** - ΚΑΤΗΓΟΡΙΕΣ: ΠΡΙΣΤΗΡΙΟ ΞΥΛΕΙΑΣ, ΞΥΛΕΙΑ ΟΙΚΟΔΟΜΙΚΗ, ΞΥΛΕΙΑ ΣΤΕΓΗΣ, ΞΥΛΙΝΕΣ ΔΟΜΙΚΕΣ ΚΑΤΑΣΚΕΥΕΣ, ΔΙΑΦΟΡΕΣ ΞΥΛΟΚΑΤΑΣΚΕΥΕΣ, ΕΙΣΑΓΩΓΗ ΚΑΙ ΕΜΠΟΡΙΟ ΞΥΛΕΙΑΣ
ΤΗΛ: 2610 336902, FAX: 2610 316047
ΔΙΕΥΘΥΝΣΗ: ΑΝΘΕΙΑΣ 26, ΖΑΡΟΥΧΛΕΪΚΑ, ΠΑΤΡΑ
email@abex.gr, www.abex.gr
2. **ΑΚΡΙΤΑΣ** - ΚΑΤΗΓΟΡΙΕΣ: ΠΑΓΚΟΙ ΚΟΥΖΙΝΑΣ POST FORMING, ΠΟΡΤΑΚΙΑ ΚΟΥΖΙΝΑΣ SOFT FORMING, ΜΕΛΑΜΙΝΕΣ, ΜΟΡΙΟΣΑΝΙΔΕΣ, ΕΜΠΟΡΙΟ ΞΥΛΕΙΑΣ - ΓΕΝΙΚΑ. ΤΗΛ: 25540 20311, FAX: 25540 41710
ΔΙΕΥΘΥΝΣΗ: ΠΡΟΒΑΤΩΝΑΣ ΕΒΡΟΥ - ΑΛΕΞΑΝΔΡΟΥΠΟΛΗ
sales@akritas.gr, www.akritas.gr
3. **ΑΡΑΠΗΣ ΒΑΣΙΛΕΙΟΣ** - ΚΑΤΗΓΟΡΙΕΣ: ΚΟΥΖΙΝΕΣ ΚΑΙ ΝΤΟΥΛΑΠΕΣ, ΠΑΓΚΟΙ ΚΟΥΖΙΝΑΣ POST FORMING, ΠΟΡΤΑΚΙΑ ΚΟΥΖΙΝΑΣ SOFT FORMING, ΕΜΠΟΡΙΟ ΞΥΛΕΙΑΣ - ΓΕΝΙΚΑ, ΥΛΙΚΑ ΕΠΙΠΛΟΠΟΙΑΣ - ΓΕΝΙΚΑ
ΤΗΛ: 2310 707350, FAX: 2310 709797
ΔΙΕΥΘΥΝΣΗ: 7ο ΧΛΜ ΘΕΣΣΑΛΟΝΙΚΗΣ - ΔΙΑΒΑΤΩΝ - ΙΩΝΙΑ.
arapis@the.forthnet.gr, www.arapis.gr
4. **ΒΑΣΙΛΟΠΟΥΛΟΙ ΑΦΟΙ & ΣΙΑ** - ΚΑΤΗΓΟΡΙΕΣ: ΠΡΙΣΤΗΡΙΟ ΞΥΛΕΙΑΣ, ΞΥΛΕΙΑ ΟΙΚΟΔΟΜΙΚΗ, ΞΥΛΕΙΑ ΣΤΕΓΗΣ, ΕΜΠΟΤΙΣΜΕΝΗ ΞΥΛΕΙΑ, ΕΠΕΝΔΥΣΕΙΣ ΚΟΝΤΡΑ ΠΛΑΚΕ & MDF ΜΟΡΙΟΣΑΝΙΔΕΣ, ΤΡΙΚΟΛΛΗΤΗ ΞΥΛΕΙΑ, ΕΙΣΑΓΩΓΗ ΚΑΙ ΕΜΠΟΡΙΟ ΞΥΛΕΙΑΣ
ΤΗΛ: 2610 523419, 523439, FAX: 2610 524443
ΔΙΕΥΘΥΝΣΗ: ΠΑΡΟΔΟΣ ΑΚΡΩΤΗΡΙΟΥ 268, ΠΑΤΡΑ
vassa@otenet.gr
5. **ΓΙΩΤΑΣ** - ΚΑΤΗΓΟΡΙΕΣ: ΕΠΙΚΟΛΛΗΤΗ ΞΥΛΕΙΑ, ΠΡΙΣΤΗΡΙΟ ΞΥΛΕΙΑΣ, ΞΥΛΕΙΑ ΟΙΚΟΔΟΜΙΚΗ, ΞΥΛΕΙΑ ΣΤΕΓΗΣ, ΕΜΠΟΤΙΣΜΕΝΗ ΞΥΛΕΙΑ, ΤΡΙΚΟΛΛΗΤΗ ΞΥΛΕΙΑ, ΕΙΣΑΓΩΓΗ ΚΑΙ ΕΜΠΟΡΙΟ ΞΥΛΕΙΑΣ
ΤΗΛ: 24620 22839, 22828, FAX: 24620 24327
ΔΙΕΥΘΥΝΣΗ: Μ. ΑΛΕΞΑΝΔΡΟΥ 101, ΓΡΕΒΕΝΑ
pmgiotas@giotas.com, www.giotas.com

6. **ΓΡΑΙΚΟΣ** - ΚΑΤΗΓΟΡΙΑ: ΥΛΙΚΑ ΕΠΠΛΟΠΟΙΑΣ - ΓΕΝΙΚΑ
ΤΗΛ: 2310 463357 - 2310 461260, FAX: 2310 463012
ΔΙΕΥΘΥΝΣΗ: 14ο ΧΛΜ ΘΕΣΣΑΛΟΝΙΚΗΣ - Ν. ΜΟΥΔΑΝΙΩΝ - ΘΕΡΜΗ
info@grekos.gr, www.grekos.gr
7. **ΔΙΦΡΟΣ** - ΚΑΤΗΓΟΡΙΕΣ: ΕΠΠΛΟΠΟΙΟΙ - ΓΕΝΙΚΑ, ΚΑΡΕΚΛΟΠΟΙΑ,
ΤΡΑΠΕΖΑΡΙΕΣ ΚΟΥΖΙΝΑΣ, ΤΡΑΠΕΖΑΡΙΕΣ ΣΑΛΟΝΙΟΥ, ΕΚΘΕΣΗ ΕΠΠΛΩΝ -
ΓΕΝΙΚΑ, ΕΜΠΟΡΙΟ ΜΕΤΑΛΛΙΚΩΝ ΕΠΠΛΩΝ
ΤΗΛ: 210 2383971 - 210 2383975, FAX: 210 2383992
ΔΙΕΥΘΥΝΣΗ: ΛΕΩΦΟΡΟΣ ΔΗΜΟΚΡΑΤΙΑΣ 69 ΙΛΙΟΝ ΑΤΤΙΚΗΣ
info@difros.gr, www.difros.gr
8. **ΕΦΑΡΜΟΓΗ - ΚΑΡΒΕΛΗ ΑΦΟΙ** - ΠΟΡΤΑΚΙΑ ΚΟΥΖΙΝΑΣ SOFT FORMING
ΤΗΛ: 210 5598000 - 210 5599193, FAX: 210 5598460
ΔΙΕΥΘΥΝΣΗ: ΘΕΣΗ ΓΚΟΡΥΤΣΑ - ΑΣΠΡΟΠΥΡΓΟΣ ΑΤΤΙΚΗΣ
efarmogi@efarmogi.com, www.efarmogi.com
9. **ΚΑΛΤΣΙΔΗΣ & ΣΙΑ** - ΚΑΤΗΓΟΡΙΕΣ: ΕΠΕΝΔΥΣΕΙΣ ΚΟΝΤΡΑ ΠΛΑΚΕ & MDF
ΜΟΡΙΟΣΑΝΙΔΕΣ, ΕΜΠΟΡΙΟ ΞΥΛΕΙΑΣ - ΓΕΝΙΚΑ
ΤΗΛ: 2310 682362 - 2310 682871, FAX: 2310 692188
ΔΙΕΥΘΥΝΣΗ: 2,5ο ΧΛΜ ΩΡΑΙΟΚΑΣΤΡΟΥ ΔΙΑΒΑΤΩΝ, ΘΕΣΣΑΛΟΝΙΚΗ
kaltsidi@hol.gr, www.kaltsidis-wood.com
10. **ΚΑΝΤΕΝ** - ΚΑΤΗΓΟΡΙΑ: ΥΛΙΚΑ ΕΠΠΛΟΠΟΙΑΣ - ΓΕΝΙΚΑ
ΤΗΛ: 22990 22300, FAX: 22990 22350
ΔΙΕΥΘΥΝΣΗ: ΘΕΣΗ ΛΟΥΤΣΑ - ΜΑΡΚΟΠΟΥΛΟ ΑΤΤΙΚΗΣ
marketing@kanten.gr, www.kanten.gr
11. **ΚΟΛΙΓΑΣ ΑΠΟΣΤΟΛΟΣ ΓΕΩΡΓΙΟΣ** - ΚΑΤΗΓΟΡΙΕΣ: ΠΑΡΚΕΤΑ, ΕΙΣΑΓΩΓΗ-
ΕΜΠΟΡΙΟ ΠΑΡΚΕΤΩΝ, ΕΙΣΑΓΩΓΗ ΚΑΙ ΕΜΠΟΡΙΟ LAMINATE
ΤΗΛ: 210 8217184, FAX: 210 8221040
ΔΙΕΥΘΥΝΣΗ: ΛΙΟΣΙΩΝ 139, ΑΘΗΝΑ
info@koligas.gr, www.koligas.gr
12. **ΜΑΡΙΟΓΛΟΥ ΑΦΟΙ** - ΚΑΤΗΓΟΡΙΕΣ: ΞΥΛΟΥΡΓΙΚΕΣ ΕΡΓΑΣΙΕΣ - ΓΕΝΙΚΑ,
ΕΠΠΛΟΠΟΙΟΙ, ΓΕΝΙΚΑ, ΕΚΘΕΣΗ ΕΠΠΛΩΝ ΚΟΥΖΙΝΑΣ,
ΠΡΟΚΑΤΑΣΚΕΥΑΣΜΕΝΑ ΣΠΙΤΙΑ - ΚΑΤΑΣΚΕΥΗ, ΕΜΠΟΡΙΟ ΞΥΛΕΙΑΣ -
ΓΕΝΙΚΑ, ΕΜΠΟΡΙΟ ΠΟΡΤΕΣ ΚΑΙ ΚΟΥΦΩΜΑΤΑ - ΓΕΝΙΚΑ, ΥΛΙΚΑ
ΕΠΠΛΟΠΟΙΑΣ - ΓΕΝΙΚΑ
ΤΗΛ: 2310 474083 - 2310 474084, FAX: 2310 650311
ΔΙΕΥΘΥΝΣΗ: 5ο ΧΛΜ ΘΕΣ/ΝΙΚΗΣ - ΘΕΡΜΗΣ, ΘΕΣΣΑΛΟΝΙΚΗ
info@marioglou.gr, www.marioglou.gr
13. **ΝΑΖΛΑΣ Θ.** - ΚΑΤΗΓΟΡΙΑ: ΑΝΤΙΠΡΟΣΩΠΟΙ ΕΙΣΑΓΩΓΗΣ ΞΥΛΟΥΡΓΙΚΩΝ
ΜΗΧΑΝΗΜΑΤΩΝ - ΓΕΝΙΚΑ

- ΤΗΛ: 210 5749133, FAX: 210 5749134
ΔΙΕΥΘΥΝΣΗ: ΛΕΩΦΟΡΟΣ ΑΘΗΝΩΝ 320, ΠΕΡΙΣΤΕΡΙ
service@nazlas.gr, www.nazlas.gr
14. **ΝΙΚΟΛΙΔΑΚΗΣ Κ.** - ΚΑΤΗΓΟΡΙΑ: ΠΟΡΤΑΚΙΑ ΚΟΥΖΙΝΑΣ ΚΑΙ ΝΤΟΥΛΑΠΑΣ-ΜΑΣΙΦ ΚΑΙ ΗΜΙΜΑΣΙΦ
ΤΗΛ: 210 5559450, FAX: 210 5551383
ΔΙΕΥΘΥΝΣΗ: ΘΕΣΗ ΣΚΛΗΡΗ - ΜΑΓΟΥΛΑ, Ν. ΑΤΤΙΚΗΣ
15. **ΟΞΥΛΟΣ** - ΚΑΤΗΓΟΡΙΕΣ: ΚΟΥΖΙΝΕΣ ΚΑΙ ΝΤΟΥΛΑΠΕΣ, ΕΠΕΝΔΥΣΕΙΣ ΚΟΝΤΡΑ ΠΛΑΚΕ & MDF ΜΟΡΙΟΣΑΝΙΔΕΣ, ΠΟΡΤΑΚΙΑ ΚΟΥΖΙΝΑΣ ΚΑΙ ΝΤΟΥΛΑΠΑΣ-ΜΑΣΙΦ ΚΑΙ ΗΜΙΜΑΣΙΦ, ΠΟΡΤΟΦΥΛΛΑ, ΕΜΠΟΡΙΟ ΞΥΛΕΙΑΣ
ΤΗΛ: 26340 31596, FAX: 26340 31723
ΔΙΕΥΘΥΝΣΗ: ΑΝΤΙΠΠΙΟ - ΑΝΤΙΠΠΙΟ, Ν. ΑΙΤΩΛΟΑΚΑΡΝΑΝΙΑΣ
info@oxilos.gr, www.oxilos.gr
16. **PONTZIOKOS ANASTASIOS KON.** - ΚΑΤΗΓΟΡΙΕΣ: ΠΑΡΑΓΩΓΗ ΕΠΕΝΔΥΣΕΩΝ ΤΟΙΧΟΥ ΚΑΙ ΟΡΟΦΗΣ (ΡΑΜΠΟΤΕ), ΕΜΠΟΡΙΟ ΞΥΛΕΙΑΣ
ΤΗΛ: 27410 80090, FAX: 27410 72837
ΔΙΕΥΘΥΝΣΗ: 79ο ΧΛΜ ΕΘΝ ΟΔΟΥ ΑΘΗΝΩΝ ΚΟΡΙΝΘΟΥ, ΚΟΡΙΝΘΟΣ
xiliarontziokos@internet.gr
17. **ALFA WOOD** - ΚΑΤΗΓΟΡΙΕΣ: ΠΡΙΣΤΗΡΙΟ ΞΥΛΕΙΑΣ, ΚΑΠΛΑΜΑΔΕΣ, ΕΠΕΝΔΥΣΕΙΣ ΚΟΝΤΡΑ ΠΛΑΚΕ & MDF ΜΟΡΙΟΣΑΝΙΔΕΣ, ΚΑΣΕΣ, ΠΑΓΚΟΙ ΚΟΥΖΙΝΑΣ POST FORMING, ΠΑΡΑΓΩΓΗ ΕΠΕΝΔΥΣΕΩΝ ΤΟΙΧΟΥ ΚΑΙ ΟΡΟΦΗΣ (ΡΑΜΠΟΤΕ), ΠΟΡΤΑΚΙΑ ΚΟΥΖΙΝΑΣ SOFT FORMING, ΠΟΡΤΟΦΥΛΛΑ, ΥΨΙΣΥΧΝΑ ΚΟΥΡΜΠΑΡΙΣΤΑ, ΞΗΡΑΝΤΗΡΙΟ, ΜΕΛΑΜΙΝΕΣ, ΜΟΡΙΟΣΑΝΙΔΕΣ, ΠΡΟΦΙΛ, ΤΑΙΝΙΕΣ ΠΕΡΙΘΩΡΙΟΥ, ΕΚΘΕΣΗ ΕΠΙΠΛΩΝ - ΓΕΝΙΚΑ, ΕΙΣΑΓΩΓΗ ΚΑΙ ΕΜΠΟΡΙΟ ΞΥΛΕΙΑΣ
ΤΗΛ: 2410 561254 - 2410 561253, FAX: 2410 561291
ΔΙΕΥΘΥΝΣΗ: 10ο ΧΛΜ ΛΑΡΙΣΑΣ ΤΥΡΝΑΒΟΥ, ΛΑΡΙΣΑ
info@alfawood.gr, www.alfawood.gr
18. **CADvanced Applications** - ΚΑΤΗΓΟΡΙΑ: ΛΟΓΙΣΜΙΚΑ - ΣΧΕΔΙΑΣΤΙΚΑ ΠΡΟΓΡΑΜΜΑΤΑ
ΤΗΛ: 210 7771292 - 210 7482130, FAX: 210 7713411
ΔΙΕΥΘΥΝΣΗ: ΜΙΧΑΛΑΚΟΠΟΥΛΟΥ 64, ΑΘΗΝΑ
cadv@otenet.gr, www.cadvanced.com
19. **ΔΡΟΜΕΑΣ** - ΕΠΩΝΥΜΙΑ: ΠΑΠΑΠΑΝΑΓΙΩΤΟΥ ΑΒΕΕΑ
ΚΑΤΗΓΟΡΙΕΣ: ΚΟΥΖΙΝΕΣ, ΚΑΝΑΠΕΔΕΣ, ΝΤΟΥΛΑΠΙΑ, ΓΡΑΦΕΙΑ, ΕΠΙΠΛΑ
Τηλ.: 23210 99220, Fax: 23210 99270
ΔΙΕΥΘΥΝΣΗ: ΒΙ.ΠΕ. ΣΕΡΡΩΝ, 62121, ΣΕΡΡΕΣ
info@dromeas.gr, www.dromeas.gr

20. **DURAL SHOP SYSTEMS** - ΚΑΤΗΓΟΡΙΑ: ΕΠΑΓΓΕΛΜΑΤΙΚΟΣ ΕΞΟΠΛΙΣΜΟΣ
ΤΗΛ: 210 2135321, FAX: 210 2914567
ΔΙΕΥΘΥΝΣΗ: ΠΡΩΤΟΠΑΠΑΔΑΚΗ 67-69, ΓΑΛΑΤΣΙ ΑΤΤΙΚΗΣ
dural@otenet.gr, www.dural.net
21. **ELITON ΣΩΤΗΡΟΠΟΥΛΟΣ ΝΙΚΟΣ ΚΑΙ ΥΙΟΙ** - ΚΑΤΗΓΟΡΙΕΣ: ΚΟΥΖΙΝΕΣ
ΚΑΙ ΝΤΟΥΛΑΠΕΣ, ΠΟΡΤΑΚΙΑ ΚΟΥΖΙΝΑΣ ΚΑΙ ΝΤΟΥΛΑΠΑΣ-ΜΑΣΙΦ ΚΑΙ
ΗΜΙΜΑΣΙΦ, ΕΚΘΕΣΗ ΕΠΙΠΛΩΝ ΚΟΥΖΙΝΑΣ
ΤΗΛ: 210 5578067 - 210 5578070, FAX: 210 5595285
ΔΙΕΥΘΥΝΣΗ: ΘΕΣΗ ΑΓ. ΓΕΩΡΓΙΟΥ, ΑΣΠΡΟΠΥΡΓΟΣ ΑΤΤΙΚΗΣ
info@nas.gr, www.nas.gr
22. **EVENSOFIT** - ΚΑΤΗΓΟΡΙΑ: ΛΟΓΙΣΜΙΚΑ - ΣΧΕΔΙΑΣΤΙΚΑ ΠΡΟΓΡΑΜΜΑΤΑ
ΤΗΛ: 210 7782343 - 210 7754718, FAX: 210 7771056
ΔΙΕΥΘΥΝΣΗ: ΜΙΧΑΛΑΚΟΠΟΥΛΟΥ 102, ΑΘΗΝΑ
info@evensoft.gr, www.evensoft.gr
23. **FERRARI** - ΚΑΤΗΓΟΡΙΑ: ΥΛΙΚΑ ΕΠΙΠΛΟΠΟΙΑΣ - ΓΕΝΙΚΑ
ΤΗΛ: 210 9211838, FAX: 210 9211836
ΔΙΕΥΘΥΝΣΗ: ΣΥΓΓΡΟΥ 101, ΑΘΗΝΑ
ferrarinikos@internet.gr, www.ferrarisp.it
24. **GRECO STROM** - ΚΑΤΗΓΟΡΙΕΣ: ΣΤΡΩΜΑΤΟΠΟΙΑ - ΓΕΝΙΚΑ,
ΚΡΕΒΑΤΟΣΥΝΟΛΑ
ΤΗΛ: 210 5555839 - 210 5556504, FAX: 210 5550870
ΔΙΕΥΘΥΝΣΗ: ΤΕΡΜΑ ΟΔΟΥ ΜΑΚΡΥΓΙΑΝΝΗ, ΜΑΝΔΡΑ Ν. ΑΤΤΙΚΗΣ
info@greco-strom.gr, www.greco-strom.gr
25. **HOMAG HELLAS ΞΥΛΟΜΗΧΑΝΙΚΗ** - ΚΑΤΗΓΟΡΙΑ: ΑΝΤΙΠΡΟΣΩΠΟΙ
ΕΙΣΑΓΩΓΗΣ ΞΥΛΟΥΡΓΙΚΩΝ ΜΗΧΑΝΗΜΑΤΩΝ - ΓΕΝΙΚΑ
ΤΗΛ: 210 2321070, FAX: 210 2321072
ΔΙΕΥΘΥΝΣΗ: ΑΓ. ΚΩΝ/ΝΟΥ & ΕΛΕΝΗΣ 93, ΑΧΑΡΝΕΣ Ν. ΑΤΤΙΚΗΣ
info@homag-hellas.gr, www.homag-hellas.gr
26. **ICRO COATINGS** - ΕΠΩΝΥΜΙΑ: ΔΟΥΚΑΣ Γ. & ΣΙΑ
ΚΑΤΗΓΟΡΙΑ: ΑΝΤΙΠΡΟΣΩΠΟΙ ΕΙΣΑΓΩΓΗΣ ΧΡΩΜΑΤΩΝ ΚΑΙ ΒΕΡΝΙΚΙΩΝ.
ΤΗΛ: 210 9431101, FAX: 210 9431101
ΔΙΕΥΘΥΝΣΗ: ΚΟΡΑΗ 60Β, ΜΟΣΧΑΤΟ ΑΤΤΙΚΗΣ
icrohellas@internet.gr, www.icro.it
27. **IDEAL STROM HOME SOLUTIONS** - ΚΑΤΗΓΟΡΙΕΣ: ΣΤΡΩΜΑΤΟΠΟΙΑ -
ΓΕΝΙΚΑ, ΚΡΕΒΑΤΟΣΥΝΟΛΑ, ΕΚΘΕΣΗ ΕΠΙΠΛΩΝ - ΓΕΝΙΚΑ
ΤΗΛ: 210 2403667 - 210 2403668, FAX: 210 2403669
ΔΙΕΥΘΥΝΣΗ: ΛΕΩΦΟΡΟΣ ΚΑΡΑΜΑΝΛΗ & ΘΡΑΚΟΜΑΚΕΔΟΝΩΝ, ΑΧΑΡΝΕΣ
sales@idealstrom.gr, www.idealstrom.gr

28. **INTERSCALA – VELKO** - ΚΑΤΗΓΟΡΙΕΣ: ΣΚΑΛΕΣ, ΕΠΙΠΛΟΠΟΙΟΙ - ΓΕΝΙΚΑ, ΚΟΥΖΙΝΕΣ ΚΑΙ ΝΤΟΥΛΑΠΕΣ, ΕΚΘΕΣΗ ΕΠΙΠΛΩΝ ΚΟΥΖΙΝΑΣ
ΤΗΛ: 2310 429278, FAX: 2310 429561
ΔΙΕΥΘΥΝΣΗ: ΘΕΜΙΣΤΟΚΛΗ ΣΟΦΟΥΛΗ 76, ΚΑΛΑΜΑΡΙΑ
info@interscala.com, www.interscala.gr
29. **INTERWOOD** – ΚΑΤΗΓΟΡΙΕΣ: ΕΜΠΟΡΙΟ ΞΥΛΕΙΑΣ - ΓΕΝΙΚΑ, ΑΝΤΙΠΡΟΣΩΠΟΙ ΞΥΛΕΙΑΣ, ΕΙΣΑΓΩΓΗ ΚΑΙ ΕΜΠΟΡΙΟ ΚΑΠΛΑΜΑΔΩΝ
ΤΗΛ: 210 4145300, FAX: 210 4173422
ΔΙΕΥΘΥΝΣΗ: ΝΟΤΑΡΑ 89-91, ΠΕΙΡΑΙΑΣ
interwood@ath.forthnet.gr, www.interwood.com.gr
30. **NEOSET** - ΚΑΤΗΓΟΡΙΕΣ: ΚΟΥΖΙΝΕΣ, ΚΑΝΑΠΕΔΕΣ, ΝΤΟΥΛΑΠΙΑ, ΓΡΑΦΕΙΑ, ΔΙΑΦΟΡΑ ΕΠΙΠΛΑ, ΦΩΤΙΣΤΙΚΑ & ΕΙΔΗ ΟΙΚΙΑΣ
ΤΗΛ: 210 6231431, 210 6231438, FAX: 210 6232088
ΔΙΕΥΘΥΝΣΗ: ΚΗΦΙΣΙΑΣ 190, 145 62 ΚΗΦΙΣΙΑ Ν. ΑΤΤΙΚΗΣ
info@neoset.gr, www.neoset.gr
31. **NIKOLAIDIS MACHINES** - ΚΑΤΗΓΟΡΙΕΣ: ΑΝΤΙΠΡΟΣΩΠΟΙ ΕΙΣΑΓΩΓΗΣ ΞΥΛΟΥΡΓΙΚΩΝ ΜΗΧΑΝΗΜΑΤΩΝ - ΓΕΝΙΚΑ, ΠΑΡΑΓΩΓΗ ΞΥΛΟΥΡΓΙΚΩΝ ΜΗΧΑΝΗΜΑΤΩΝ - ΓΕΝΙΚΑ
ΤΗΛ: 2310 778250, FAX: 2310 778251
ΔΙΕΥΘΥΝΣΗ: ΒΕΡΟΙΑΣ 77, ΙΩΝΙΑ Ν. ΘΕΣΣΑΛΟΝΙΚΗΣ
info@nikolaidis-machines.gr, www.nikolaidis-machines.gr
32. **OKE HELLAS** - ΚΑΤΗΓΟΡΙΕΣ: ΥΛΙΚΑ ΕΠΙΠΛΟΠΟΙΑΣ - ΓΕΝΙΚΑ, ΥΛΙΚΑ ΤΑΠΕΤΣΑΡΙΑΣ
ΤΗΛ: 210 5157937, FAX: 210 5155419
ΔΙΕΥΘΥΝΣΗ: ΠΑΝΟΥΡΓΙΑ 1, ΑΘΗΝΑ
okehellas@urnet.gr, www.okehellas.com
33. **RELMAT** - ΚΑΤΗΓΟΡΙΕΣ: ΕΜΠΟΡΙΟ ΠΑΡΚΕΤΩΝ, ΕΙΣΑΓΩΓΗ-ΕΜΠΟΡΙΟ ΠΑΡΚΕΤΩΝ, ΕΙΣΑΓΩΓΗ ΚΑΙ ΕΜΠΟΡΙΟ LAMINATE
ΤΗΛ: 2310 754262, FAX: 2310 754263
ΔΙΕΥΘΥΝΣΗ: ΑΝΑΤΟΛΙΚΗΣ ΡΩΜΥΛΙΑΣ, ΚΑΛΟΧΩΡΙ ΘΕΣΣΑΛΟΝΙΚΗΣ
info@relmat.com, www.relmat.com
34. **SHELMAN** - ΚΑΤΗΓΟΡΙΕΣ: ΠΡΙΣΤΗΡΙΟ ΞΥΛΕΙΑΣ, ΚΑΠΛΑΜΑΔΕΣ, ΞΥΛΕΙΑ ΟΙΚΟΔΟΜΙΚΗ, ΞΥΛΕΙΑ ΣΤΕΓΗΣ, ΠΟΡΤΕΣ-ΚΟΥΦΩΜΑΤΑ, ΕΠΕΝΔΥΣΕΙΣ ΚΟΝΤΡΑ ΠΛΑΚΕ & MDF ΜΟΡΙΟΣΑΝΙΔΕΣ, ΚΑΣΕΣ, ΠΑΓΚΟΙ ΚΟΥΖΙΝΑΣ POST FORMING, ΠΑΡΑΓΩΓΗ ΕΠΕΝΔΥΣΕΩΝ ΤΟΙΧΟΥ ΚΑΙ ΟΡΟΦΗΣ (ΡΑΜΠΟΤΕ), ΠΑΡΚΕΤΑ, ΠΑΤΩΜΑΤΑ, ΠΟΡΤΑΚΙΑ ΚΟΥΖΙΝΑΣ SOFT FORMING, ΠΟΡΤΟΦΥΛΛΑ, ΤΡΙΚΟΛΛΗΤΗ ΞΥΛΕΙΑ, ΞΗΡΑΝΤΗΡΙΟ, ΚΟΝΤΡΑ ΠΛΑΚΕ,

ΜΕΛΑΜΙΝΕΣ, ΜΟΡΙΟΣΑΝΙΔΕΣ, ΠΡΟΦΙΛ, ΤΑΙΝΙΕΣ ΠΕΡΙΘΩΡΙΟΥ, ΕΙΣΑΓΩΓΗ
ΚΑΙ ΕΜΠΟΡΙΟ ΞΥΛΕΙΑΣ

ΤΗΛ: 22210 52611, FAX: 22210 53099

ΔΙΕΥΘΥΝΣΗ: ΒΑΣΙΛΙΚΟ, ΧΑΛΚΙΔΑ

info@shelman.gr, www.shelman.gr

35. **VASA** - ΚΑΤΗΓΟΡΙΑ: ΥΛΙΚΑ ΕΠΙΠΛΟΠΟΙΑΣ - ΓΕΝΙΚΑ

ΤΗΛ: 210 9837522, FAX: 210 9825206

ΔΙΕΥΘΥΝΣΗ: ΤΡΙΤΩΝΟΣ 103, ΠΑΛΑΙΟ ΦΑΛΗΡΟ Ν. ΑΤΤΙΚΗΣ

vasa@otenet.gr

36. **VERNIKOS LINES WORLD TIMBER** - ΕΠΩΝΥΜΙΑ: ΒΕΡΝΙΚΟΣ Γ. Δ.

ΚΑΤΗΓΟΡΙΕΣ: ΠΡΟΚΑΤΑΣΚΕΥΑΣΜΕΝΑ ΣΠΙΤΙΑ - ΕΙΣΑΓΩΓΗΣ/ΕΜΠΟΡΙΟ,
ΕΙΣΑΓΩΓΗ ΚΑΙ ΕΜΠΟΡΙΟ ΞΥΛΕΙΑΣ, ΕΙΣΑΓΩΓΗ-ΕΜΠΟΡΙΟ ΠΑΡΚΕΤΩΝ,
ΑΝΤΙΠΡΟΣΩΠΟΙ ΞΥΛΕΙΑΣ, ΕΙΣΑΓΩΓΗ ΚΑΙ ΕΜΠΟΡΙΟ LAMINATE

ΤΗΛ: 210 8074029 - 210 6203409, FAX: 210 8074977

ΔΙΕΥΘΥΝΣΗ: ΝΙΚΟΛΑΟΥ ΠΛΑΣΤΗΡΑ 42, ΝΕΑ ΕΡΥΘΡΑΙΑ Ν. ΑΤΤΙΚΗΣ

vernikos@acci.gr, www.vernikoslines.com

37. **HATZON** - ΕΠΩΝΥΜΙΑ: ΧΑΤΖΟΠΟΥΛΟΣ Γ., ΚΑΤΗΓΟΡΙΕΣ: ΠΡΙΣΤΗΡΙΟ

ΞΥΛΕΙΑΣ, ΥΨΙΣΥΧΝΑ ΚΟΥΡΜΠΑΡΙΣΤΑ, ΤΑΒΛΕΣ ΚΡΕΒΑΤΙΩΝ

ΤΗΛ: 210 5591026, FAX: 210 5591027

ΔΙΕΥΘΥΝΣΗ: ΘΕΣΗ ΤΖΑΒΕΡΔΕΛΛΑ, ΑΝΩ ΛΙΟΣΙΑ Ν. ΑΤΤΙΚΗΣ

info@hatzon.gr, www.hatzon.gr

38. **WOODMAN** - ΚΑΤΗΓΟΡΙΕΣ: ΠΡΙΣΤΗΡΙΟ ΞΥΛΕΙΑΣ, ΚΑΠΛΑΜΑΔΕΣ, ΞΥΛΕΙΑ
ΟΙΚΟΔΟΜΙΚΗ, ΕΜΠΟΤΙΣΜΕΝΗ ΞΥΛΕΙΑ, ΞΥΛΕΙΑ ΣΤΕΓΗΣ, ΕΙΣΑΓΩΓΗ ΚΑΙ
ΕΜΠΟΡΙΟ ΞΥΛΕΙΑΣ

ΤΗΛ.: 2710 227217-18, FAX: 2710 227219

ΔΙΕΥΘΥΝΣΗ: ΒΙ.ΠΕ. ΤΡΙΠΟΛΗΣ - 221 00, ΤΡΙΠΟΛΗ

woodman@woodman.gr, www.woodman.gr

Με τα στοιχεία που έχουν καταγραφεί μέχρι σήμερα φαίνεται ότι οι συνθήκες εργασίας των πτυχιούχων του Τμήματος στον ιδιωτικό τομέα του ξύλου και επίπλου παρουσιάζουν την ακόλουθη εικόνα:

- Περισσότερες ευκαιρίες απασχόλησης υπάρχουν στην Αθήνα και τη Θεσσαλονίκη, όπου εδρεύουν και οι μεγαλύτερες επιχειρήσεις του κλάδου και κυρίως οι επιχειρήσεις επίπλου.
- Οι τυπικοί μισθοί των πτυχιούχων παρουσιάζουν αρκετά μεγάλη διακύμανση. Ωστόσο, απαιτείται διάρκεια απασχόλησης τουλάχιστον 1 έως 2 έτη για να λάβουν ικανοποιητικούς μισθούς.

- Η πλειονότητα των αποφοίτων εργάζεται σήμερα στο νομό Αττικής και ειδικότερα στην Αθήνα, όπου οι μισθοί βρίσκονται πιο ψηλά από ό,τι στη Θεσσαλονίκη και την περιφέρεια.
- Οι ώρες απασχόλησης περιλαμβάνουν συνήθως βάρδιες, υπερωρίες αλλά και Σαββατοκύριακα.
- Η αυτοαπασχόληση δεν είναι ιδιαίτερα συνήθης για τους πτυχιούχους του Τμήματος και αφορά κυρίως στην απασχόληση σε μικρά σχεδιαστικά γραφεία ή γραφεία διακόσμησης και σπανιότερα σε μικρές μονοπρόσωπες επιχειρήσεις (π.χ. οργανοποιεία, торνευτά, ξυλόγλυπτα) κυρίως του κλάδου ξύλου.
- Η αναλογία φύλου στον ιδιωτικό τομέα είναι περίπου 40% άνδρες και 60% γυναίκες με τους περισσότερους άνδρες να εμπλέκονται σε θέσεις εργασίας σχετιζόμενες με την παραγωγή (αποθήκες, προμήθειες, κατεργασία) και τις γυναίκες να εμπλέκονται κυρίως στο σχεδιασμό επίπλων, τις πωλήσεις, την προώθηση και τον έλεγχο ποιότητας.
- Οι προθεσμίες, η πίεση και οι αντικοινωνικές ώρες μπορούν να ενοχλούν την ιδιωτική τους ζωή και συχνά υπάρχει ανάγκη για ταξίδια στο εξωτερικό, π.χ. διεθνείς εκθέσεις, κατάρτιση, παρακολούθηση σεμιναρίων, μεταφορά τεχνογνωσίας.

5.3 Αυτοαπασχόληση και επιχειρηματικότητα

Από τους μέχρι σήμερα (Οκτώβριος 2007) 149 αποφοίτους του Τμήματος Σχεδιασμού και Τεχνολογίας Ξύλου και Επίπλου ένα σημαντικό ποσοστό (πάνω από 15%) έχει προσανατολιστεί στην αυτοαπασχόληση. Ορισμένοι έχουν ήδη αναλάβει ήδη τα «ηνία» στις οικογενειακές τους επιχειρήσεις, κυρίως παραγωγής επίπλων ή εμπορίας, ενώ ένα μικρότερο ποσοστό αξιοποιώντας σε μέγιστο βαθμό τις γνώσεις που έχουν αποκτήσει κατά τη διάρκεια των σπουδών τους, αλλά και μέσα από την αναζήτηση των πολλών ευκαιριών που παρουσιάζονται στις μέρες μας μέσα από προγράμματα της Ε.Ε. αλλά και του Υπουργείου Ανάπτυξης έχουν δημιουργήσει τις δικές τους επιχειρήσεις. Η εισαγωγή και διδασκαλία μαθημάτων επιχειρηματικότητας και καινοτομίας στο πρόγραμμα σπουδών από το ακαδημαϊκό έτος 2006-2007 φαίνεται να βοηθούν ακόμα περισσότερο τους αποφοίτους στην επιτυχή αυτοαπασχόλησή τους.

Υπάρχουν παραδείγματα αποφοίτων του Τμήματος που η συμβολή τους στην ανάπτυξη των οικογενειακών τους επιχειρήσεων έχει ξεπεράσει το 40% στην αύξηση του τζίρου τους μέσα σε μια ζετία. Με συστηματικά και οργανωμένα βήματα προωθούν την επιχείρησή είτε με την προβολή της επιχείρησής με κάθε δυνατό τρόπο (διαφημιστικά έντυπα, προβολή στον τύπο, προβολή στα ΜΜΕ, συμμετοχή σε τοπικές εκθέσεις), είτε με το σχεδιασμό νέων προϊόντων με πολύ καλή λειτουργικότητα, δημιουργική φαντασία, άψογη αισθητική και design, είτε με την εισαγωγή νέων προϊόντων και υλικών κατασκευής με πρωτοποριακές δυνατότητες και

λειτουργίες. Επιπρόσθετα, δίνουν προτεραιότητα είτε στις άριστες ποιοτικές προδιαγραφές είτε στη συνεχή ενημέρωση για τις νέες τάσεις που επικρατούν στον κλάδο και άμεση ενημέρωση των πελατών μέσω έντυπου υλικού με την προσέλευσή τους στο χώρο της επιχείρησης, είτε εισάγοντας λύσεις στην κατασκευή με νέες σχεδιαστικές προτάσεις και αποδοτικότερο στήσιμο της παραγωγικής διαδικασίας. Φροντίζουν ακόμα για την άμεση επαφή με την παραγωγική διαδικασία και το συνεχή έλεγχο, ώστε να εντοπιστούν αδύναμα σημεία, να διορθωθούν και να χαμηλώσουν το κόστος καθώς και το χρόνο παραγωγής των προϊόντων, είτε με τη χρησιμοποίηση υλικών των κορυφαίων τεχνολογικά εταιριών, τόσο στην ποιότητα όσο και στην αναγνωρισιμότητα από το καταναλωτικό κοινό για επίτευξη κορυφαίου αποτελέσματος, είτε με γραπτή δέσμευση στους πελάτες για ημερομηνία παράδοσης, ποιότητας υλικών και εγγύησης.

Όλα τα παραπάνω εφαρμόστηκαν από αποφοίτους και είχαν ως άμεσο και ορατό αποτέλεσμα την αύξηση της προσέλευσης νέων πελατών, την αύξηση της απόδοσης τελικών προϊόντων σχεδόν κατά το διπλάσιο, την αύξηση των κερδών της επιχείρησης και τη σταδιακή αύξηση του εργατικού δυναμικού της επιχείρησης.

Απαραίτητες βέβαια προϋποθέσεις είναι: α) η ύπαρξη ενός βασικού στόχου και οράματος που να ακολουθούνται χωρίς συμβιβασμούς ως την τελική επίτευξή τους και β) η διαρκής προσπάθεια για μεγαλύτερη κάλυψη των αναγκών του πελάτη τόσο για καλύτερη ποιότητα όσο και για πιο προσιτή τιμή.

5.4 Επαγγελματικές προοπτικές των πτυχιούχων Σχεδιαστών και Τεχνολόγων ξύλου & επίπλου

Οι επαγγελματικές προοπτικές των αποφοίτων του Τμήματος Σχεδιασμού και Τεχνολογίας Ξύλου και Επίπλου φαίνονται να είναι σήμερα εξαιρετικά ευοίωνες, αφού οι κλάδοι του ξύλου και επίπλου είναι σημαντικοί για την ελληνική οικονομία, ιδιαίτερα σε μια περίοδο που χαρακτηρίζεται από υψηλούς ρυθμούς ανάπτυξης και ανοικοδόμησης, ενώ πολυάριθμα είναι τα νέα προϊόντα ξύλου και επίπλου που εισάγονται στη χώρα μας. Η δε ζήτηση των επιχειρήσεων για εξειδικευμένο προσωπικό και μάλιστα για πτυχιούχους *Σχεδιαστές και Τεχνολόγους ξύλου & επίπλου* είναι σήμερα πολύ υψηλή. Σύμφωνα με πρόσφατη έρευνα του Γραφείου Διασύνδεσης του Παραρτήματος Καρδίτσας (www.career.kard.teilar.gr) πάνω από το 80% των αποφοίτων έχει βρει δουλειά σε ελληνικές και κυπριακές επιχειρήσεις των κλάδων ξύλου και επίπλου. Το παραπάνω ποσοστό ανέρχεται σε 88% για τις γυναίκες και 69% για τους άνδρες λόγω της μη εκπλήρωσης στρατιωτικών υποχρεώσεων. Από μια παράλληλη έρευνα που διεξάγει διαρκώς από το 2005 και μετέπειτα το Τμήμα Σχεδιασμού και Τεχνολογίας Ξύλου και Επίπλου, όπου λίγο πριν την ορκωμοσία τους οι απόφοιτοι συμπληρώνουν ένα ειδικά δομημένο ερωτηματολόγιο, προκύπτει μια ενδιαφέρουσα ιδιαιτερότητα: *«Οι τελειόφοιτοι σπουδαστές του Τμήματος Σχεδιασμού και Τεχνολογίας Ξύλου και Επίπλου προσλαμβάνονται από επιχειρήσεις σε ποσοστό 72% πριν ακόμα λάβουν το πτυχίο τους!»*.

Η επεξεργασία των ερωτηματολογίων της πιο πρόσφατης έρευνας είχε ως αποτέλεσμα την εξαγωγή πολύτιμων συμπερασμάτων – οδηγών για τη θέσπιση νέων στόχων που οδηγούν στη συνεχή ανοδική πορεία του Τμήματος, στην πλήρη επαγγελματική αποκατάσταση των αποφοίτων και προφανώς στην κάλυψη των μεγάλων αναγκών των επιχειρήσεων σε εξειδικευμένο στελεχιακό δυναμικό που θα τους δώσει νέα ώθηση και καλύτερες προοπτικές στην έντονα ανταγωνιστική παγκοσμιοποιημένη αγορά που έρχεται να πλήξει και τον κλάδο αυτό. Το τελευταίο στοιχείο το έχουν αντιληφθεί πολλοί επιχειρηματίες του κλάδου ξύλου και επίπλου και στέλνουν τα παιδιά τους να σπουδάσουν στο Τμήμα, έτσι το 24% των αποφοίτων ανήκουν στην κατηγορία αυτή. Σύμφωνα με τα αποτελέσματα που προέκυψαν από την απασχόληση των τελειόφοιτων του Τμήματος Σχεδιασμού και Τεχνολογίας Ξύλου και Επίπλου που έλαβαν το πτυχίο τους κατά το 2006 έχουν βρει δουλειά τουλάχιστον δύο χρόνια πριν και συγκεκριμένα σε ποσοστό 16% το 2006, 38% το 2005, 27% το 2004, 14% το 2003 και 5% το 2002. Δηλαδή, ορισμένοι σπουδαστές καθυστερούν να πάρουν το πτυχίο τους γιατί έχουν επαγγελματική απασχόληση σχετική με τις σπουδές τους! Ιδιαίτερα σημαντικό στοιχείο σχετικά με την ποιότητα της εκπαιδευτικής διαδικασίας που επιτελείται από όλο το μόνιμο και έκτακτο εκπαιδευτικό προσωπικό του Τμήματος, σε συνδυασμό και με την επαγγελματική αποκατάσταση των αποφοίτων, είναι το γεγονός ότι το 85% αυτών δηλώνουν ότι αν σήμερα είχε τη δυνατότητα να επιλέξει μια ειδικότητα θα επέλεγε την ίδια, αυτή του Σχεδιαστή και Τεχνολόγου ξύλου & επίπλου. Η εισαγωγή στο Τμήμα Σχεδιασμού και Τεχνολογίας Ξύλου και Επίπλου αποτελεί μια από τις πρώτες επιλογές του 48% των υποψηφίων σπουδαστών, δηλ. αποτελεί συνειδητή επιλογή για ένα μεγάλο ποσοστό μαθητών της Γ' Λυκείου που ξέρουν και ψάχνουν «τα πράγματα» και δεν βαδίζουν στα «τυφλά» παρασυρόμενοι από τα υψηλής κοινωνικής αποδοχής επαγγέλματα. Και φυσικά οι παραπάνω απόφοιτοι δεν το μετανιώνουν, καθώς πέρα από τα ιδιαίτερα υψηλά ποσοστά επαγγελματικής αποκατάστασής τους, επιδιώκουν να έχουν και μια συστηματική μορφή επικοινωνίας σε ποσοστό 94% με το «μητρικό» τους Τμήμα σε θέματα μεταπτυχιακών σπουδών, ερευνητικών προγραμμάτων, επιστημονικών εκδηλώσεων, προγραμμάτων δια βίου εκπαίδευσης, βιβλιογραφίας, υποτροφιών κ.α. Οι ίδιοι οι απόφοιτοι θεωρούν σε ποσοστό 89% ότι είναι ικανοποιημένοι από την ειδίκευσή τους και ότι τους προσφέρονται καλές προοπτικές εξέλιξης. Βέβαια σ' ένα νέο επάγγελμα, όπως αυτό του Σχεδιαστή και Τεχνολόγου ξύλου & επίπλου, η ικανοποίηση των αποφοίτων σε σχέση με την επαγγελματική προβολή του επαγγέλματός τους είναι πολύ ως πάρα πολύ σε ποσοστό 44%, μέτρια ως λίγο σε ποσοστό 48% και καθόλου σε ποσοστό 8%. Τα δεδομένα όμως του επαγγέλματος αλλάζουν θετικά, καθώς τα μηνύματα που έρχονται από τις επιχειρήσεις προς τη διοίκηση του Τμήματος Σχεδιασμού και Τεχνολογίας Ξύλου και Επίπλου της Καρδίτσας είναι ότι: (α) υπάρχει μεγάλη ικανοποίηση από την ανταπόκριση των εν λόγω αποφοίτων στις απαιτήσεις της αγοράς και (β) υπάρχει πολύ υψηλή προσφορά εργασίας.

Η σημερινή κατάσταση στο Τμήμα θα λέγαμε ότι αποτυπώνεται ως ακολούθως: «οι απόφοιτοι του Τμήματος - οι οποίοι μέχρι σήμερα ανέρχονται σε 149 άτομα - έχουν κατά 95% αποκατασταθεί επαγγελματικά στην ελληνική και την κυπριακή αγορά του ξύλου και του επίπλου, όπου σταδιοδρομούν και μάλιστα απολαμβάνουν αρκετά υψηλούς μισθούς.

Επιπρόσθετα, τον Ιούνιο του 2007 διοργανώθηκε στο Τμήμα ημερίδα με την αιγίδα του Γραφείου Διασύνδεσης του Παραρτήματος Καρδίτσας με θέμα τις επαγγελματικές προοπτικές των αποφοίτων του Τμήματος και τα σχετικά συμπεράσματα ήταν τα κάτωθι:

- Εννέα στους δέκα αποφοίτους του Τμήματος Σχεδιασμού και Τεχνολογίας Ξύλου και Επίπλου έχουν σήμερα άμεση επαγγελματική αποκατάσταση. Το 95% αυτών δεν συνάντησαν κανένα πρόβλημα στην εξεύρεση εργασίας.
- Οι επιχειρηματίες του κλάδου ξύλου & επίπλου που είχαν μέχρι σήμερα την εμπειρία απασχόλησης Σχεδιαστών και Τεχνολόγων ξύλου & επίπλου δηλώνουν πολύ ευχαριστημένοι έως ενθουσιασμένοι από την απόδοση, τις γνώσεις τους και τη σημαντική συμβολή τους στη βελτίωση της λειτουργίας των επιχειρήσεών τους.
- Υπάρχει υψηλή ζήτηση των αποφοίτων από τις ελληνικές και κυπριακές επιχειρήσεις ξύλου & επίπλου, η οποία προβλέπεται να συνεχιστεί και στα επόμενα τουλάχιστον 20 χρόνια. Επομένως, οι προοπτικές των αποφοίτων του Τμήματος Σχεδιασμού & Τεχνολογίας Ξύλου & Επίπλου είναι πολύ θετικές και δεν προβλέπεται κορεσμός του εν λόγω επαγγέλματος.
- Οι επιχειρηματίες του κλάδου ξύλου & επίπλου έχουν υψηλές απαιτήσεις από τους αποφοίτους του Τμήματος και δίνουν ιδιαίτερη έμφαση στην υπευθυνότητα, τη συνέπεια, τη διάθεση μαθητείας, και την προσωπική δέσμευση και εξειδίκευση των νέων στελεχών για γρήγορη εξέλιξη και επιτυχή σταδιοδρομία.
- Προβλέπεται ότι οι ανάγκες του κλάδου ξύλου & επίπλου θα αυξηθούν στο εγγύς μέλλον στους τομείς: προώθησης προϊόντων, σχεδιασμού νέων προϊόντων, υπεύθυνου παραγωγής, προγραμματισμού εργαλειομηχανών CNC, ποιοτικού ελέγχου, τεχνολογίας επίπλων, πωλήσεων, σχεδιασμού και οργάνωσης παραγωγής, κοστολόγησης και διαχείρισης αποθήκης.
- Υπάρχει ανάγκη προσαρμογής και συνεχούς εξέλιξης του προγράμματος σπουδών του Τμήματος Σχεδιασμού και Τεχνολογίας Ξύλου και Επίπλου στις ανάγκες της ελληνικής αγοράς και στις νέες διεθνείς και ελληνικές τάσεις.
- Επιβάλλεται εντατικοποίηση των σπουδών που παρέχονται σήμερα, ώστε μαθήματα της κατεύθυνσης σχεδιασμού επίπλου και προγραμματισμού εργαλειομηχανών CNC να επιτευχθεί άμεσα διαμέσου ενός νέου αναθεωρημένου προγράμματος σπουδών.
- Επιχειρήσεις από τομείς της ελληνικής αγοράς, όπως π.χ. εμπορία προϊόντων ξύλου, μάρκετινγκ και προώθηση προϊόντων ξύλου και επίπλου, θα μπορούσαν να καλύψουν

τις ανάγκες τους σε εξειδικευμένα στελέχη από αποφοίτους του Τμήματος Σχεδιασμού και Τεχνολογίας Ξύλου και Επίπλου. Ίσως όλα τα παραπάνω θα πρέπει να ενισχυθούν αν το ζητούμενο είναι η κάλυψη σε εμπορικές - εισαγωγικές επιχειρήσεις προϊόντων ξύλου & επίπλου.

- Ανάγκη δημιουργίας κοινής επιτροπής αποφοίτων - Τμήματος και επιχειρήσεων που θα προωθεί την καλύτερη αναγνώριση και αξιοποίηση των αποφοίτων και το «συγχρονισμό» των αναγκών των επιχειρήσεων με το πρόγραμμα σπουδών.
- Υπάρχει επιτακτική ανάγκη ίδρυσης *Συλλόγου Αποφοίτων* του Τμήματος, ώστε να υπάρξει διεκδίκηση των αιτημάτων τους σε διάφορα Υπουργεία και Υπηρεσίες του Δημοσίου, καθώς επίσης και διεύρυνση των επαγγελματικών πεδίων τους.
- Θα πρέπει το Τμήμα να συνεχίσει το ίδιο δυναμικά την εξελικτική του πορεία, την εξωστρέφεια και τη στενή σύνδεσή του με τον παραγωγικό τομέα (πράξη). Στους τομείς όπου παρουσιάζεται μικρή υστέρηση, π.χ. διά βίου εκπαίδευση στελεχών του κλάδου, αμεσότερη ενημέρωση των πτυχιούχων, έγκαιρη ενημέρωση των επιχειρήσεων του κλάδου σε τεχνικά θέματα, να υπάρξει βελτίωση με συντονισμένες ενέργειες από το Τμήμα.

6. ΑΜΟΙΒΕΣ

Οι διαρκείς έρευνες που διεξάγει το Τμήμα Σχεδιασμού και Τεχνολογίας Ξύλου και Επίπλου για την απασχόληση των αποφοίτων του έχουν ως αντικείμενο και τον παράγοντα των αμοιβών είτε των επί πτυχίω, είτε των επαγγελματιών *Σχεδιαστών και Τεχνολόγων ξύλου & επίπλου*.

Στον ιδιωτικό τομέα οι αμοιβές διαμορφώνονται ανάλογα με τα έτη εμπειρίας, αλλά κυρίως με βάση τις δυνατότητες και την προσφορά των *Σχεδιαστών και Τεχνολόγων ξύλου & επίπλου* στις επιχειρήσεις ξύλου & επίπλου.

Συγκεκριμένα με βάση την πιο πρόσφατη έρευνα (2006) η μέση αμοιβή των επί πτυχίω σπουδαστών του Τμήματος Σχεδιασμού και Τεχνολογίας Ξύλου και Επίπλου, οι οποίοι έχουν την τύχη και τις ευκαιρίες να ζητούνται σε έντονο βαθμό από τις ελληνικές επιχειρήσεις ξύλου & επίπλου ανέρχεται σε 820 €. Το μεγαλύτερο ποσοστό (65%) αμείβονται με ποσά από 700-800 €, ενώ υπάρχουν και αμοιβές 1000-1200 € σε ποσοστό 7%, αλλά και περισσότερα από 1.200 € σε ποσοστό 5%. Εύκολα γίνεται αντιληπτό ότι οι αμοιβές των εν δυνάμει *Σχεδιαστών και Τεχνολόγων ξύλου και επίπλου* χαρακτηρίζονται ως πολύ καλές με βάση την υφιστάμενη κατάσταση από πλευράς αμοιβών των αποφοίτων άλλων Τμημάτων των Ανώτατων Εκπαιδευτικών Ιδρυμάτων (ΑΕΙ - ΤΕΙ).

Για τους αποφοίτους του Τμήματος οι αμοιβές όπως είναι λογικό είναι ακόμα μεγαλύτερες και ο μέσος μισθός με 0-2 έτη εμπειρίας ή προϋπηρεσίας ανέρχεται σε 1.000 € περίπου. Έχουν υπάρξει και περιπτώσεις στις οποίες οι μηνιαίες αποδοχές του *Σχεδιαστή & Τεχνολόγου ξύλου και επίπλου* ξεπερνούν τα 1.500 €.

Υπάρχουν ακόμα και οι περιπτώσεις των ελευθέρων επαγγελματιών *Σχεδιαστών και Τεχνολόγων ξύλου & επίπλου* των οποίων οι αμοιβές διαφοροποιούνται ανάλογα με την ένταση των δραστηριοτήτων τους, και ξεπερνούν σε ορισμένες περιπτώσεις και τα 2.000 €.

Τέλος, δεν έχει διερευνηθεί επίσημα η περίπτωση των αμοιβών των αποφοίτων οι οποίοι είναι συνιδιοκτήτες σε οικογενειακές επιχειρήσεις επίπλων ή έχουν καταφέρει να δημιουργήσουν τη δική τους επιχείρηση. Όμως η εικόνα που υπάρχει είναι πολύ ενθαρρυντική.

7. ΜΕΤΑΠΤΥΧΙΑΚΕΣ ΣΠΟΥΔΕΣ ΣΤΗΝ ΕΛΛΑΔΑ

Μεταπτυχιακές σπουδές σε ελληνικά πανεπιστήμια μπορεί να παρακολουθήσει κάθε υποψήφιος που έχει ολοκληρώσει επιτυχώς τις προπτυχιακές σπουδές του και πληροί, κατά περίπτωση, ορισμένες βασικές προϋποθέσεις. Η διάρκεια των σπουδών σε μεταπτυχιακό επίπεδο είναι συνήθως 1 έως 2 έτη. Το κόστος των μεταπτυχιακών προγραμμάτων στην Ελλάδα κυμαίνεται μεταξύ 6.000 - 10.000 ευρώ.

Οι απόφοιτοι του Τμήματος Σχεδιασμού και Τεχνολογίας Ξύλου και Επίπλου έχουν τη δυνατότητα να παρακολουθήσουν μεταπτυχιακές σπουδές συναφούς ειδικότητας στην Ελλάδα για την απόκτηση μεταπτυχιακού τίτλου ή διδακτορικού διπλώματος με βάση το Νόμο 2916/2001. Ακόμα στη χώρα μας υπάρχει η δυνατότητα μεταπτυχιακών σπουδών και μέσω ελληνικών ιδιωτικών σχολών ή παραρτημάτων ξένων πανεπιστημίων, οι μεταπτυχιακοί τίτλοι των οποίων, ωστόσο, δεν αναγνωρίζονται επίσημα από το ελληνικό κράτος. Συγκεκριμένα, οι μεταπτυχιακές σπουδές στην Ελλάδα σε αντικείμενα συναφή με τα γνωστικά αντικείμενα του Τμήματος, καθώς και σε αντικείμενα διοίκησης και οργάνωσης επιχειρήσεων και μάρκετινγκ εστιάζονται σήμερα στα ακόλουθα:

1. Πανεπιστήμιο Αιγαίου, Τμήμα Μηχανικών Σχεδίασης Προϊόντων και Συστημάτων. Πρόγραμμα Μεταπτυχιακών Σπουδών στη «**Σχεδίαση Διαδραστικών και Βιομηχανικών Προϊόντων και Συστημάτων**» και Διδακτορικών Σπουδών στην «**Επιστήμη της Σχεδίασης**», Ερμούπολη, Τ.Κ. 84100, Σύρος, τηλ.: 22810 97140, fax: 22810 97009, email: studies_msc@syros.aegean.gr
2. Αριστοτέλειο Πανεπιστήμιο Θεσσαλονίκης, Σχολή Δασολογίας και Φυσικού Περιβάλλοντος, Πρόγραμμα Μεταπτυχιακών Σπουδών στη «**Συγκομιδή και Τεχνολογία Δασικών Προϊόντων**», Πανεπιστημιούπολη, Θεσσαλονίκη, Τ.Κ. 54124, τηλ.: 2310 995 256, fax: 2310 995 250, e-mail: gradsecretary@econ.auth.gr
3. ΤΕΙ Λάρισας, σε συνεργασία με τα Πανεπιστήμια Staffordshire (από το 2004) και το Coventry (από το 2006), Μεταπτυχιακά Προγράμματα Σπουδών: α) στη «**Διοίκηση Επιχειρήσεων (Master of Business Administration – MBA)**», β) «**Master of Science in Management**», γ) «**Master of Science International Business**», δ) «**Master of Science Finance**» και ε) «**Master of Science in Computer Science**» ΤΕΙ ΛΑΡΙΣΑΣ Τ.Κ. 411 10, Λάρισα, τηλ. κέντρο: 2410-684200, τηλ. 2410-684501, website: www.teilar.gr/postgraduate
4. Πανεπιστήμιο Θεσσαλίας, Τμήμα Μηχανολόγων Μηχανικών Βιομηχανίας, Πρόγραμμα Μεταπτυχιακών Σπουδών στην «**Οργάνωση Παραγωγής και Βιομηχανικής Διοίκησης**», Πεδίον Άρεως, 38334 Βόλος, τηλ.: 24210 74014, fax: 74050, e-mail: pmsmmb@uth.gr

5. Ελληνικό Ανοικτό Πανεπιστήμιο, Πρόγραμμα Μεταπτυχιακών Σπουδών στις «**Γραφικές Τέχνες & Πολυμέσα**», Σαχτούρη 22 & Αγίου Ανδρέου, 26222 Πάτρα, τηλ.: 2610 367336, fax: 2610 367350, e-mail: info@eap.gr
6. Οικονομικό Πανεπιστήμιο Αθηνών και Ε.Μ.Π, Διαπανεπιστημιακό Πρόγραμμα Μεταπτυχιακών Σπουδών στη «**Διοίκηση Επιχειρήσεων**», Πανεπιστημιούπολη, Αθήνα, τηλ.: 210 820 3690, fax: 210 820 3634, e-mail: lpap@central.ntua.gr
7. Ελληνικό Ανοικτό Πανεπιστήμιο, Πρόγραμμα Μεταπτυχιακών Σπουδών στη «**Διασφάλιση Ποιότητας**», Σαχτούρη 22 & Αγίου Ανδρέου, 26222 Πάτρα, τηλ.: 2610 367336, fax: 2610 367350, e-mail: info@eap.gr
8. Πανεπιστήμιο Πειραιώς, Τμήμα Οργάνωσης και Διοίκησης Επιχειρήσεων, Πρόγραμμα Μεταπτυχιακών Σπουδών στη «**Διοίκηση Επιχειρήσεων - Ολική Ποιότητα**», Καραολή και Δημητρίου 80, Κεντρικό Κτίριο, γραφείο 433, 185 34 Πειραιάς, τηλ.: 210 414 2102, fax: 210 414 2344, e-mail: mbasecr@unipi.gr
9. Πανεπιστήμιο Μακεδονίας, Τμήμα Οικονομικών & Κοινωνικών Επιστημών, Πρόγραμμα Μεταπτυχιακών Σπουδών στη «**Διοίκηση Επιχειρήσεων**», Πανεπιστημιούπολη, Θεσσαλονίκη, τηλ.: 2310 891 512, e-mail: gkesiou@uom.gr
10. Οικονομικό Πανεπιστήμιο Αθηνών, Τμήμα Διοικητικής Επιστήμης & Τεχνολογίας, Πρόγραμμα Μεταπτυχιακών Σπουδών στην «**Οργάνωση και Διοίκηση Επιχειρήσεων**», Αθήνα, τηλ.: 210 820 3642, fax: 210 8203127, e-mail: dmst-secr@aueb.gr
11. Πανεπιστήμιο Πειραιώς, Τμήμα Βιομηχανικής Διοίκησης & Τεχνολογίας, Πρόγραμμα Μεταπτυχιακών Σπουδών στην «**Οργάνωση και Διοίκηση Βιομηχανικών Συστημάτων**», Καραολή και Δημητρίου 80, Κεντρικό Κτίριο, γραφ. 433, 185 34 Πειραιάς, τηλ.: 210 414-2163, fax: 210 414-2342, e-mail: vkottas@unipi.gr

Οι αιτήσεις των υποψηφίων γίνονται δεκτές στις Γραμματείες των παραπάνω Τμημάτων. Τα ακριβή δικαιολογητικά που απαιτούνται διαφέρουν από τμήμα σε τμήμα, αλλά σε γενικές γραμμές για την αξιολόγηση σε μεταπτυχιακά προγράμματα είναι υποχρεωτικά στις περισσότερες των περιπτώσεων τα κάτωθι:

- ✓ Αναλυτικό βιογραφικό σημείωμα.
- ✓ Επικυρωμένο αντίγραφο πτυχίου.
- ✓ Επικυρωμένο πιστοποιητικό αναλυτικής βαθμολογίας.
- ✓ Δύο συστατικές επιστολές.
- ✓ Πιστοποιητικό γνώσης της Αγγλικής Γλώσσας: Proficiency-Cambridge ή Michigan που να έχει αποκτηθεί την τελευταία δεκαετία ή TOEFL (με βαθμό απόδοσης τουλάχιστον 70% της μέγιστης βαθμολογίας) ή IELTS (6 και πάνω). Από την υποχρέωση αυτή εξαιρούνται οι κάτοχοι προπτυχιακού ή μεταπτυχιακού τίτλου σπουδών αγγλόφωνου Πανεπιστημίου ή πτυχίου Αγγλικής Φιλολογίας.

- ✓ Βαθμός στο GMAT (Graduate Management Admissions Test)
- ✓ Σύντομο σημείωμα για τα επιστημονικά και επαγγελματικά ενδιαφέροντα τους και τους λόγους για τους οποίους ενδιαφέρονται για μεταπτυχιακές σπουδές.
- ✓ Βεβαιώσεις που πιστοποιούν όσα αναφέρονται στο βιογραφικό σημείωμα.

Τα προγράμματα μεταπτυχιακών σπουδών σε συναφή αντικείμενα που λειτουργούν με επιτυχία στη χώρα μας σε Ιδιωτικές Σχολές είναι τα ακόλουθα:

1. ΑΚΤΟ, Πρόγραμμα Μεταπτυχιακών Σπουδών σε συνεργασία με το Middlesex University, «*Master of Arts in Design*», 3^{ης} Σεπτεμβρίου 24, Τ.Κ. 10432, Αθήνα, τηλ.: 210 523 0130, website: www.akto.gr, e-mail: info@akto.gr
2. ALBA, Μεταπτυχιακό Πρόγραμμα «*The Master of Science in Strategic Human Resources Management*», Αθηνάς & Άρεως 2 16671 Βουλιαγμένη, τηλ: 010-8964531-8, website: www.alba.edu.gr, e-mail: communication@alba.edu.gr
3. BCA BUSINESS STUDIES, Πρόγραμμα Μεταπτυχιακών Σπουδών σε συνεργασία με το London Metropolitan University, «*Master in Business Administration*», «*MA in Marketing*», «*MA in Marketing with Advertisement*», «*MA in Marketing with Public Relation*» Δημητρέςσα 4, Τ.Κ. 11528, Αθήνα, τηλ.: 210 7253 783, website: www.bca.edu.gr, e-mail: info@bca.edu.gr
4. ICBS – LARISA BUSINESS SCHOOL, Πρόγραμμα Μεταπτυχιακών Σπουδών σε συνεργασία με το Kingston University – «*MBA Executive*», «*MBA in Marketing*», 60 χλμ. ΛΑΡΙΣΑΣ – ΝΙΚΑΙΑΣ, ΤΚ. 41500, τηλ. 2410671177, website: www.icbs.gr, e-mail: icbs-lbs@icbs.gr και ICBS THESSALONIKI BUSINESS SCHOOL – Γαλήνη Ωραιοκάστρου, Τ.Θ. 46, ΤΚ. 57013, τηλ. 2310 698598, e-mail: icbs@icbs.gr
5. NEW YORK COLLEGE, Πρόγραμμα Μεταπτυχιακών Σπουδών - MBA σε συνεργασία με το University of Sunderland στη «*Διοίκηση Επιχειρήσεων*», Αμαλίας 38 Σύνταγμα ΤΚ 105 58, Αθήνα, τηλ. 210 322 5961, website: www.nyc.gr, e-mail: nycath@nyc.gr
6. ΕΛΛΗΝΟΒΡΕΤΑΝΙΚΟ, Πρόγραμμα Μεταπτυχιακών Σπουδών - MBA σε συνεργασία με το University of Wales στη «*Διοίκηση Επιχειρήσεων*», Ρεθύμνου 2, Μουσείο, 10682 Αθήνα, τηλ.: 210 821 7710, website: www.bhc.gr, e-mail: info@bhc.gr
7. AMERICAN COLLEGE OF GREECE, Πρόγραμμα Μεταπτυχιακών Σπουδών - MBA στη «*Διοίκηση Επιχειρήσεων*», Αγία Παρασκευή, Αθήνα, τηλ.: 210 600 2208, website: www.acg.gr, e-mail: graduate@acgmail.gr

8. ΜΕΤΑΠΤΥΧΙΑΚΕΣ ΣΠΟΥΔΕΣ ΣΤΟ ΕΞΩΤΕΡΙΚΟ

Οι πτυχιούχοι του Τμήματος Σχεδιασμού και Τεχνολογίας Ξύλου και Επίπλου έχουν τη δυνατότητα να παρακολουθήσουν μεταπτυχιακές σπουδές συναφούς ειδικότητας σε χώρες του εξωτερικού με βάση το Νόμο 2916/2001. Οι μεταπτυχιακοί τίτλοι σπουδών που απονέμουν τα πανεπιστήμια του εξωτερικού είναι οι εξής:

✚ **Τίτλος Master's (Master's Degree).** Είναι ο πρώτος μεταπτυχιακός τίτλος σπουδών και προϋποθέτει από 1-2 έτη σπουδών. Τα περισσότερα πανεπιστήμια απονέμουν τίτλο Master of Science (M.S.) σε τομείς εφαρμοσμένων επιστημών και τίτλο Master of Arts (M.A.) σε τομείς όπως τέχνες, ανθρωπιστικές και άλλες επιστήμες. Ο τίτλος Master of Business Administration (M.B.A.) απονέμεται για μεταπτυχιακές σπουδές στον τομέα της διοίκησης επιχειρήσεων. Οι τίτλοι Master's έχουν ονομασίες και αρχικά που περιλαμβάνουν τον τομέα ή την ειδικότητα σαν μέρος του μεταπτυχιακού τίτλου.

✚ **Τίτλος Διδάκτορα (Doctoral Degree/Ph.D.).** Ο Τίτλος του Διδάκτορα είναι το ανώτατο δίπλωμα που απονέμεται από τα πανεπιστήμια σε σπουδαστές που συμπληρώνουν από 3 έως 4 έτη σπουδών μετά τις σπουδές τους για το δίπλωμα Master's. Βασίζεται σε πρωτότυπη επιστημονική έρευνα η οποία δημοσιεύεται σε μορφή διδακτορικής διατριβής βάσει της οποίας κρίνεται ο υποψήφιος. Ο υποψήφιος υλοποιεί έρευνα υπό την εποπτεία ενός καθηγητή που ελέγχει την πρόοδό του.

Προφανώς τα πανεπιστήμια του εξωτερικού παρέχουν στην παρούσα φάση μεγαλύτερη ποικιλία και πληθώρα μεταπτυχιακών προγραμμάτων απ' ό,τι στην Ελλάδα. Στις ιστοσελίδες των παρακάτω Εκπαιδευτικών ιδρυμάτων φαίνονται όλες οι λεπτομέρειες των μεταπτυχιακών σπουδών που παρέχονται. Ακολουθεί ενδεικτική κατάσταση των ιδρυμάτων αυτών:

Μεταπτυχιακές σπουδές σε αντικείμενα σχεδιασμού επίπλου & βιομηχανικού σχεδιασμού

Royal College of Art (Ηνωμένο Βασίλειο)

Kensington Gore, London SW7 2EU, UK

Tel.: +44 (0) 207 590 4444, e-mail: admissions@rca.ac.uk

www.rca.ac.uk

Middlesex University, School of Arts and Education (Ηνωμένο Βασίλειο)

Tel.: +44 (0) 20 8411 5555, e-mail: admissions@mdx.ac.uk

www.mdx.ac.uk

ENSAD - National School of Decorative Arts (Γαλλία)

31, rue d'Ulm, F-75240 Paris, Ile-de-France, France

Tel.: +33 (1) 42 34 97 00, e-mail: admissions@ensad.fr

www.ensad.fr

Istituto Europeo di Design - Roma (Ιταλία)

Via Alcamo 11, I-00182 Roma (Rome), Lazio, Italy

Tel.: +39 (06) 7024 025, e-mail: int.relations@ied.it

<http://roma.ied.it>

Kingston University, Art and Design (Ηνωμένο Βασίλειο)

River House, 53-57 High Street, Kingston upon Thames, Surrey, UK

Tel.: +44 (0) 20 8547 2000, e-mail: admissions-info@kingston.ac.uk

www.kingston.ac.uk

University of Art & Design Helsinki (Φινλανδία)

Hämeentie 135C, FIN-00560 Helsinki, Finland

Tel.: +358 (9) 756 30534, e-mail: helena.harkonen@uiah.fi

www.uiah.fi

Lund Institute of Technology (Σουηδία)

PO 118, Skåne, S-221 00 Lund, Malmö, Sweden

Tel.: +46 (46) 222 00 00, e-mail: inter@kansli.lth.se

www.lth.se

Academy of Applied Arts, Architecture & Design (Τσεχία)

Náměstí Jana Palacha, 80, 116 93 Praha, Czech Republic

Tel.: +420 (2) 217 08280, e-mail: rektor@vsup.cz

www.vsup.cz

University of Glasgow (Ηνωμένο Βασίλειο)

167 Renfrew Street, G3 6RQ Glasgow, Glasgow, UK

Tel.: +44 (141) 353 4500, e-mail: admissions@gla.ac.uk

www.gla.ac.uk

Design Academy Eindhoven (Ολλανδία)

Emmasingel 14, 5600 CC, Eindhoven, The Netherlands

Tel.: +31 (0) 40 239 3939, Fax: +31(0)40 239 3940

www.designacademy.nl

Central Saint Martins College of Art and Design (Ηνωμένο Βασίλειο)

Southampton Row, London WC1B 4AP, UK

Tel.: +44 (0) 20 7514 7022, e-mail: info@csm.arts.ac.uk

www.csm.arts.ac.uk

Rhode Island School of Design (ΗΠΑ)

Two College Street, Providence, Rhode Island 02903, USA

e-mail: admissions@risd.edu

www.risd.edu

Art Center College of Design (ΗΠΑ)

Hillside Campus, 1700 Lida Street Pasadena, CA 91103, USA

e-mail: admissions@artcenter.edu

www.artcenter.edu

University of Montreal (Καναδάς)

Centre-Ville, Montreal, Quebec H3C 3J7, Canada

Tel.: +1 514 343 7556, e-mail: luc.courchesne@umontreal.ca

www.din.umontreal.ca

Denmark School of Design (Δανία)

Strandboulevarden 47, Copenhagen Osterbro 2100, Denmark

Tel.: +45 3 527 7500, e-mail: mail@dkds.dk

www.dkds.dk

Domus Academy (Ιταλία)

via Watt 27, Milan 20143, Italy

Tel.: +39 024 2414001, e-mail: info@domusacademy.it

www.domusacademy.com

Nottingham Trent University, Product Design Futures (Ηνωμένο Βασίλειο)

Burton Street, Nottingham, United Kingdom

Tel.: +44 115 8486061, e-mail: postgrad.ntsad@ntu.ac.uk

www.ntu.ac.uk/postgrad

Cranbrook Academy of Art (ΗΠΑ)

39221 Woodward Avenue, Bloomfield Hills, Michigan 48303-0801, USA

Tel.: +1 248-645-3300, e-mail: caaadmissions@cranbrook.edu

www.cranbrookart.edu/main.htm

Institute of Design, Illinois Institute of Technology (ΗΠΑ)

350 North LaSalle Street, Chicago, Illinois 60610-4726, USA

Tel.: +1 312-595-4900, e-mail: design@id.iit.edu

www.id.iit.edu

Braunschweig College of Fine Arts (Γερμανία)

Platz 1, D-3300 Braunschweig, Germany

Tel.: +49 (531) 391 9122, e-mail: h.steinhou@hbk-bs.de

www.hbk-bs.de

Στην ιστοσελίδα www.penrose-press.com μπορούν να βρεθούν πληροφορίες για όλα τα Τμήματα Πανεπιστημίων ή Κολεγίων που έχουν Προγράμματα Μεταπτυχιακών Σπουδών στην Ευρώπη ή τη Βόρεια Αμερική και έχουν συνάφεια με το *σχεδιασμό επίπλου*, το *βιομηχανικό σχεδιασμό* και το *σχεδιασμό αντικειμένων ή προϊόντων*.

Μεταπτυχιακές σπουδές σε αντικείμενα τεχνολογίας ξύλου και ξυλοκατασκευών

University of Wales at Bangor - Forest Industries Technology (Ουαλία)

Bangor, North Wales, UK

Tel.: +44 1248 382448, e-mail: distance@bangor.ac.uk

www.bangor.ac.uk

Institut für Holzbiologie und Holztechnologie - Wood Biology & Technology (Γερμανία)

Büsgenweg 4, D 37077 Göttingen, Germany

Tel.: +49 551 393737, e-mail: ekuerst@gwdg.de

www.gwdg.de

KTH - Materials Design and Engineering (Σουηδία)

Drottning Kristinas väg 4, Stockholm, Sweden

Tel.: +46 8 790 80 00, e-mail: info@kth.se

www.kth.se

State University of New York - Wood Products Engineering (ΗΠΑ)

Forestry Drive 1, Syracuse, New York

Tel.: +1 315 470 6880, e-mail: jabarton@esf.edu

www.esf.edu

University of Hamburg - Inst. of Wood Chemistry and Chemical Technology (Γερμανία)

Leuschnerstr. 91, D-21031 Hamburg

Tel.: +49 40 73962-501, e-mail: holzchemie@holz.uni-hamburg.de

www.bfafh.de/indexe.htm

University of British Columbia - Wood Products Processing (Καναδάς)

2424 Main Mall, Vancouver, BC, V6T 1Z4, Canada

Tel.: +1 604 8229352, e-mail: woodubc@forestry.ubc.ca

www.wood.ubc.ca

Helsinki University of Technology - Forest Products Technology (Φινλανδία)

Tekniikantie 3, 02150 Espoo, Finland

Tel.: +358 9 4511, e-mail: puu-kanslia@tkk.fi

<http://puu.tkk.fi/en>

BOKU Vienna - Wood Technology and Management (Αυστρία)

Gregor Mendel Straße 33, A-1180 Wien, Austria

Tel.: (+43 1) 47654-0, e-mail: zib@boku.ac.at

www.boku.ac.at

Μεταπτυχιακές σπουδές σε αντικείμενα διοίκησης επιχειρήσεων, μάρκετινγκ και οικονομίας

Harvard University – Σπουδάζουν σήμερα 7.000 προπτυχιακοί και 12.500 μεταπτυχιακοί φοιτητές. Έχει πολύ μεγάλη ζήτηση και γίνονται δεκτές περίπου το 11% των αιτήσεων. Τα διδάκτρα ανέρχονται σε 31.500 \$ (Αμερική)

Holyoke Center 3rd floor, 1350 Massachusetts Ave., Cambridge, MA 02138
Tel.: Harvard University (617) 495-1000, Harvard Business School (617) 495-6000
<http://www.harvard.edu>

University of California at Berkeley – Έχει έδρα το Σαν Φρανσίσκο (Αμερική) – Οι αιτήσεις γίνονται αποδεκτές σε ποσοστό 26% περίπου, ενώ τα διδάκτρα ανέρχονται σε 26.000\$.

Berkeley, CA 94720-4-digit mail code, Tel: 510 642-6000, 510 642-9900.
e-mail: ucbwww@berkeley.edu, <http://www.berkeley.edu>

Stanford University – Έχει έδρα το Στάνφορντ (Αμερική). Οι αιτήσεις γίνονται αποδεκτές σε ποσοστό 13% περίπου, ενώ τα διδάκτρα ανέρχονται σε 34.800\$.

630 Serra Street, Suite 120, Stanford, CA 94305-6032
Tel. (650) 723-2300, 723-4291, <http://www.stanford.edu>

Massachusetts Institute of Technology (MIT) – Έχει έδρα τη Βοστώνη (Αμερική) Οι αιτήσεις γίνονται αποδεκτές σε ποσοστό 16% περίπου, ενώ τα διδάκτρα ανέρχονται σε 35.000\$.

77 Massachusetts avenue, Cambridge
Tel.: 617-253-4795,
<http://web.mit.edu>

Columbia University - Έχει έδρα τη Νέα Υόρκη (Αμερική). Φημίζεται για τις σπουδές στην Ιστορία της Τέχνης. Οι αιτήσεις γίνονται αποδεκτές σε ποσοστό 13% περίπου, ενώ τα διδάκτρα ανέρχονται σε 33.600\$.

2960 Broadway, New York, NY
10027-6902, Tel.: (212) 854-1754
<http://www.columbia.edu>

University of Chicago - Έχει έδρα το Σικάγο (Αμερική). Έχει ως δημοφιλέστερες ειδικότητες τα οικονομικά και η Ιστορία Τέχνης. Οι αιτήσεις γίνονται αποδεκτές σε ποσοστό 44% περίπου, ενώ τα διδάκτρα ανέρχονται σε 35.100\$.

The University of Chicago 5801, South Ellis Ave., Chicago, IL 60637
Tel: 773-702-1234
<http://www.uchicago.edu>

Nottingham University Business School – MA in Marketing (Μεγάλη Βρετανία)

Postgraduate Office, Jubilee Campus - Wollaton Road
Nottingham NG8 1BB, Tel.: +44 115 846 6489, e-mail: msc-business@nottingham.ac.uk
<http://www.nottingham.ac.uk/nubs/ma/contact.html>

University of Westminster – MA in Marketing Management (Μεγάλη Βρετανία)

MBA Admissions, Marylebone Campus
35 Marylebone Road - London NW1 5LS, Tel: +44 (0)20 7911 5000, Email:
<http://www.wmin.ac.uk/mba>

University of Portsmouth – MA in Marketing Management (Μεγάλη Βρετανία)

Portsmouth Business School - Richmond Building
Portland Street - Portsmouth, Hampshire, PO1 3DE
Tel: +44 (0)23 9284 4138, Email: bus-pgrad@port.ac.uk
<http://www.port.ac.uk/courses/coursetypes/postgraduate/MAMarketing/>

Middlesex University – MA in Marketing Management (Μεγάλη Βρετανία)

The Burroughs London - NW4 4BT, Tel: +44 (0) 20 8411 5555, enquiries@mdx.ac.uk
<http://www.mdx.ac.uk>

London Metropolitan University – MA in Marketing (Μεγάλη Βρετανία)

London Metropolitan University, 31 Jewry Street - London - EC3N 2EY
Tel: +44 (0) 20 7133 4200, e-mail: admissions@londonmet.ac.uk
<http://www.londonmet.ac.uk>

9. ΥΠΟΤΡΟΦΙΕΣ

9.1 Βασικά κριτήρια επιλογής υποψηφίων

Οι πτυχιούχοι Σχεδιαστές και Τεχνολόγοι ξύλου & επίπλου έχουν τη δυνατότητα λήψης υποτροφιών από δημόσιους και ιδιωτικούς φορείς με σκοπό τις μεταπτυχιακές σπουδές σε χώρες του εξωτερικού αλλά και στην Ελλάδα.

Υπάρχει ένας αριθμός φορέων, όπως υπουργεία, ιδρύματα, διεθνείς οργανισμοί και πανεπιστήμια που παρέχουν υποτροφίες για σπουδές στο εξωτερικό και στην Ελλάδα. Τα βασικά κριτήρια που παίζουν ρόλο στην απονομή των υποτροφιών είναι τα εξής:

- Ο βαθμός του πτυχίου.
- Οι επιδόσεις σε μαθήματα σχετικά με το γνωστικό αντικείμενο για το οποίο προκηρύσσεται η υποτροφία.
- Η πολύ καλή γνώση της αντίστοιχης ξένης γλώσσας.
- Η οικονομική κατάσταση του υποψηφίου.
- Η καταγωγή από συγκεκριμένο τόπο.

Επίσης για τη χορήγηση υποτροφιών στις περισσότερες περιπτώσεις απαιτείται κατάθεση δικαιολογητικών, ενώ σε ορισμένες και η συμμετοχή σε διαγωνισμό. Εκτός από τις υποτροφίες, δύο άλλοι τρόποι χρηματοδότησης των μεταπτυχιακών σπουδών είναι οι κάτωθι:

Η χρηματοδότηση που δίνεται απ' ευθείας από τα πανεπιστήμια

Ο υποψήφιος μεταπτυχιακός σπουδαστής, παράλληλα με την αίτηση, πρέπει να προμηθευτεί και τα σχετικά έντυπα για πιθανή οικονομική ενίσχυση από το συγκεκριμένο πανεπιστήμιο ή τμήμα στο οποίο έχει σκοπό να υποβάλλει τα δικαιολογητικά του για μεταπτυχιακές σπουδές.

Σε κάθε περίπτωση η οικονομική ενίσχυση για κάποιον υποψήφιο εξετάζεται χωριστά από την αίτησή του για φοίτηση στο μεταπτυχιακό πρόγραμμα. Υπάρχουν διάφορες μορφές οικονομικής ενίσχυσης που δίνονται από ένα πανεπιστήμιο, μερικές από τις οποίες είναι:

- 🇺🇸 Μέσω ερευνητικών προγραμμάτων που χρηματοδοτούνται από συνεργασίες του πανεπιστημίου με ιδιωτικούς ή άλλους φορείς σε συγκεκριμένο αντικείμενο έρευνας. Συνήθως τέτοιου είδους χρηματοδότηση δίνεται σε σπουδές τεχνολογίας και θετικών επιστημών.
- 🇺🇸 Μέσω εργασίας σε θέσεις βοηθών καθηγητών. Τα κριτήρια επιλογής για αυτές τις θέσεις βασίζονται κυρίως στην ακαδημαϊκή απόδοση των σπουδαστών.
- 🇺🇸 Μέσω υποτροφιών από ιδιώτες που δίνονται ειδικά στους σπουδαστές συγκεκριμένου τμήματος του πανεπιστημίου.

Οι σχετικές πληροφορίες δίνονται απευθείας από το κάθε πανεπιστήμιο ή τμήμα πανεπιστημίου.

Η χρηματοδότηση μέσω προγραμμάτων δανειοδότησης τραπεζών

Οι τράπεζες που διαθέτουν εξειδικευμένα δανειοδοτικά προγράμματα σπουδών είναι οι: Εθνική Τράπεζα, Alpha Bank, Εμπορική, Αγροτική, Τράπεζα Κύπρου. Οι υπόλοιπες τράπεζες μπορούν να χορηγήσουν παρόμοια δάνεια, όχι όμως μέσω εξειδικευμένων προγραμμάτων παρά με τη μορφή καταναλωτικών δανείων τα οποία με ορισμένες μετατροπές μπορούν να γίνουν σπουδαστικά.

Με απόφαση της Ελληνικής κυβέρνησης, το Ελληνικό δημόσιο επιδοτεί σε ποσοστό 50% τα επιτόκια των χορηγούμενων δανείων για μεταπτυχιακές και διδακτορικές σπουδές σε ελληνικά πανεπιστήμια. Τα χορηγούμενα ποσά μπορούν να χρησιμοποιηθούν για την πληρωμή των διδάκτρων, αγορά βιβλίων και εκπαιδευτικού υλικού, καθώς και για έξοδα διαβίωσης. Η πληρωμή των διδάκτρων γίνεται απευθείας από το πιστωτικό ίδρυμα στο αντίστοιχο πανεπιστήμιο. Η διάρκεια αποπληρωμής είναι 15 έτη συμπεριλαμβανομένης της περιόδου χάριτος, που είναι ένα έτος μετά το τέλος των σπουδών ή ενάμισι έτος για άνδρες που δεν έχουν εκπληρώσει τις στρατιωτικές τους υποχρεώσεις. Το επιτόκιο βασίζεται στο επιτόκιο έντοκων γραμματίων 12μηνης διάρκειας, προσαυξημένο κατά 3% υπέρ εισφορών Ε.Φ.Τ.Ε. υπέρ του Δημοσίου για την εγγύησή του.

Προϋποθέσεις χορήγησης δανείου είναι: (α) εγγραφή σε τμήμα μεταπτυχιακών σπουδών ή η αποδοχή για εκπόνηση διδακτορικής διατριβής, (β) προσωπική εγγύηση από το γονέα του δικαιούχου ή άλλη ικανοποιητική διασφάλιση κατά την κρίση των πιστωτικών ιδρυμάτων, (γ) η μη υπέρβαση του 45^{ου} έτους ηλικίας, (δ) να μην έχει χορηγηθεί άλλο δάνειο για τον ίδιο σκοπό.

Επίσης το άρθρο 23 του Ν.2083/92, όπως αντικαταστάθηκε από το άρθρο 41, παρ. 5 του Ν.2413/96, σε συνδυασμό με την Υπουργική Απόφαση Β7/411/24.7.96, προβλέπει τα παρακάτω σχετικά με τη χορήγηση υποτροφιών και δανείων σε προπτυχιακούς ή και μεταπτυχιακούς σπουδαστές: στους προπτυχιακούς και μεταπτυχιακούς σπουδαστές Α.Ε.Ι. και Τ.Ε.Ι., κατ' επέκταση και σ' αυτούς που παρακολουθούν το πρόγραμμα σπουδών στο Τμήμα Σχεδιασμού και Τεχνολογίας Ξύλου και Επίπλου χορηγούνται βραβεία και υποτροφίες από το Ίδρυμα Κρατικών Υποτροφιών (Ι.Κ.Υ.) από το ακαδημαϊκό έτος 2003-2004, με τους εξής όρους :

- Τα βραβεία, που συνίστανται σε γραπτό δίπλωμα και σε χορήγηση επιστημονικών βιβλίων του γνωστικού αντικείμενου των σπουδών του σπουδαστή, απονέμονται στον πρώτο επιτυχόντα κατά τις εισαγωγικές εξετάσεις, στον πρώτο επιτυχόντα

κατά τις προαγωγικές εξετάσεις, εφόσον τις περάτωσε εντός των δύο πρώτων εξεταστικών περιόδων, καθώς και σε κάθε αριστούχο απόφοιτο που περάτωσε τις πτυχιακές του εξετάσεις εντός των δύο πρώτων εξεταστικών περιόδων.

- Οι υποτροφίες χορηγούνται στους προπτυχιακούς σπουδαστές με πρώτο κριτήριο την οικονομική κατάσταση του ίδιου του σπουδαστή και των γονέων του και δεύτερο κριτήριο την επίδοσή του, κατ' απόλυτη σειρά επιτυχίας, στις εισαγωγικές ή τις προαγωγικές εξετάσεις κάθε έτους σπουδών. Οι προπτυχιακοί σπουδαστές ενδιάμεσων ετών για να λάβουν υποτροφία θα πρέπει να έχουν επιπλέον επιτύχει μέσο όρο βαθμολογίας τουλάχιστον 6,50 σε κλίμακα βαθμολογίας 0-10 στα μαθήματα του ενδεικτικού προγράμματος σπουδών, εντός της πρώτης ή τουλάχιστον της πρώτης και της δεύτερης εξεταστικής περιόδου.
- Ο αριθμός των υποτροφιών, το ποσό που θα χορηγείται για την αγορά βιβλίων ή για την υποτροφία και οι λοιπές λεπτομέρειες απονομής των βραβείων και υποτροφιών, καθώς και το πρόγραμμα και οι κανονιστικές διατάξεις που θα το διέπουν ορίζονται από το Διοικητικό Συμβούλιο του Ι.Κ.Υ.
- Στον πρώτο επιτυχόντα σπουδαστή κάθε μεταπτυχιακού προγράμματος, μετά το τέλος κάθε έτους σπουδών, το Ι.Κ.Υ. χορηγεί, αν αυτός δεν είναι υπότροφός του, υποτροφία 1.910 Ευρώ. Το ποσό αυτό μπορεί να αναπροσαρμόζεται με απόφαση του Διοικητικού Συμβουλίου του Ι.Κ.Υ.
- Στους προπτυχιακούς σπουδαστές μπορούν να παρέχονται από τα ιδρύματα στα οποία φοιτούν άτοκα δάνεια και οικονομικές ενισχύσεις για την κάλυψη ειδικών εκπαιδευτικών αναγκών τους με κριτήριο την ατομική ή οικογενειακή τους κατάσταση και την επίδοσή τους στις σπουδές. Η έκταση, η διαδικασία και οι προϋποθέσεις χορήγησης των δανείων και ενισχύσεων αυτών καθορίζονται με Προεδρικό διάταγμα, που εκδίδεται με πρόταση των Υπουργών Οικονομικών και Εθνικής Παιδείας και Θρησκευμάτων.

9.2 Δημόσιοι φορείς

Κύριος φορέας χορήγησης υποτροφιών στην Ελλάδα είναι το Ίδρυμα Κρατικών Υποτροφιών (Ι.Κ.Υ.), Λυσικράτους 14, Μακρυγιάννη 10558 Αθήνα (τηλ. 210 325 4385-89). Οι ειδικότητες που δικαιούνται την υποτροφία καθορίζονται κάθε φορά στην ετήσια προκήρυξη.

Τα τελευταία τρία έτη, το Ι.Κ.Υ. προκηρύσσει δύο (2) θέσεις συναφείς με το γνωστικό αντικείμενο του Τμήματος και συγκεκριμένα μία θέση σχετική με την τεχνολογία του ξύλου και μία θέση σχετική με το βιομηχανικό σχέδιο. Για την πρώτη θέση υποτροφίας που έχει τον

ακριβή τίτλο «Φυσικά οικοσυστήματα και Τεχνολογία ξύλου» (κωδικός θέσης: 0060431155.101), τα μαθήματα στα οποία διαγωνίζονται οι υποψήφιοι είναι κατά σειρά: (α) Δασική βοτανική, (β) Δασοκομική και (γ) Τεχνολογία ξύλου. Για τη δεύτερη θέση υποτροφίας που έχει τον ακριβή τίτλο «Βιομηχανικό σχέδιο» (κωδικός θέσης: 0180430317.103), τα μαθήματα στα οποία διαγωνίζονται οι υποψήφιοι είναι κατά σειρά: (α) Ιστορία τέχνης, (β) Βιομηχανικό σχέδιο (Design) και (γ) Σχεδιασμός επίπλου.

Απαραίτητη προϋπόθεση για τη χορήγηση της υποτροφίας είναι η επιτυχία στις εξετάσεις που διενεργεί το εν λόγω Ίδρυμα επί συγκεκριμένης ύλης των εν λόγω μαθημάτων. Οι υποτροφίες χορηγούνται σε αποφοίτους Σχεδιαστές και Τεχνολόγους ξύλου & επίπλου για μεταπτυχιακές σπουδές σε ιδρύματα του εξωτερικού. Περισσότερες πληροφορίες για την ύλη των εκάστοτε εξεταζόμενων μαθημάτων δίνονται στην ιστοσελίδα του Ι.Κ.Υ: www.iky.gr.

9.3 Άλλοι φορείς

Άλλοι φορείς χορήγησης υποτροφιών για μεταπτυχιακές σπουδές είναι διάφορα ιδρύματα, ξένα πανεπιστήμια και άλλοι φορείς ή ξένες κυβερνήσεις. Υπάρχει λίστα ξένων πανεπιστημίων στην ιστοσελίδα της Γενικής Γραμματείας Νέας Γενιάς (www.neagenia.gr), που χορηγούν υποτροφίες για μεταπτυχιακές σπουδές. Αναφέρονται ενδεικτικά:

Ιδρύματα

- Ακαδημία Αθηνών – Κληροδότημα Βασιλικής Μπεκιάρη – Βεκρή, Πανεπιστημίου 28, τηλ. 210-3600207.
- Ίδρυμα Λίλιαν Βουδούρη, Νίκης 16, 7^{ος} όροφος, Αθήνα, τηλ. 210 322 4127.
- Αρναούτη Ίδρυμα, Πανεπιστημίου 11, 10564 Αθήνα, τηλ. 210 324 2611.
- Βαλασαμάκη Θ. & Ν. Ίδρυμα. Διδύμου 22, Αθήνα, τηλ. 210 881 6354, 881 8872.
- Θεοχάρη Ίδρυμα. Σωρανού και Εφεισίου 4, 10310 Αθήνα, τηλ. 210 659 7438.
- Κοργιαλένειον Άθλον Δι' Υποτροφιών. Δημοκρίτου 21, 10671 Αθήνα, τηλ. 210 361 1625.
- Ίδρυμα Fylbright. Λεωφ. Βασιλίσσης Σοφίας 6, ΤΚ 10674 Αθήνα, τηλ. 210-7241811
- Κοργιαλένειον Άθλον Δι' Υποτροφιών, Δημοκρίτου 21 Αθήνα, τηλ. 210-3611625
- Κληροδότημα Αλ. Μινωτή εις Μνήμη Κατ. Παξινού – φορέας Εθνική Τράπεζα Ελλάδας – Θουκιδίδου 13, Πλάκα, Αθήνα, τηλ. 210-3221335
- Ίδρυμα Α. Γ. Λεβέντη. Λεωφ. Βας. Κων/νου 1, 10674 Αθήνα, τηλ. 210 616 5232.
- Σαμούρκα Ίδρυμα. Μεσογείων 2-4, 11527 Αθήνα, τηλ. 210 748 8703, 360 7610.
- Σαραντόπουλου Κων. Ίδρυμα. Σαραντόζα 15, Αθήνα, τηλ. 210 3218048.
- Φύρου Π. & Μ. Ίδρυμα. Αποστόλου Παύλου 37, Θησείο, 11851 Αθήνα, τηλ. 210 346 1954.
- Ωνάσης Αλέξανδρος Σ. Κοινοφελές Ίδρυμα. Αισχίνου 7, 10558 Αθήνα, τηλ. 210 3713000.

- Ίδρυμα Μποδοσάκη. Λεωφ. Αμαλίας 20, 10557, Αθήνα, τηλ.: 210 323 7973.
- Ευγενίδειο Ίδρυμα. Συγγρού 387, Καλλιθέα, τηλ. 210-941 1181.
- Κοινοφελές Ίδρυμα Λίλιαν Βουδούρη, Νίκης 16, Αθήνα, τηλ. 210 322 4127

Ξένα πανεπιστήμια

- UNIVERSITY OF CAMBRIDGE, CHRIST'S COLLEGE, CAMBRIDGE
ΕΙΔΙΚΟΤΗΤΑ: Χορηγεί υποτροφίες χωρίς περιορισμό ειδικότητας.
ΠΡΟΫΠΟΘΕΣΕΙΣ: Ηλικία μέχρι 30 ετών. ΤΟΠΟΣ ΣΠΟΥΔΩΝ: Αγγλία.
- UNIVERSITY OF CAMBRIDGE, EMMANUEL COLLEGE, CB2 AP,
ΕΙΔΙΚΟΤΗΤΑ: Υποτροφίες έρευνας χωρίς περιορισμό ειδικότητας.
ΠΡΟΫΠΟΘΕΣΕΙΣ: Υψηλός βαθμός πτυχίου. ΤΟΠΟΣ ΣΠΟΥΔΩΝ: Αγγλία.
- UNIVERSITY OF CAMBRIDGE, COLLEGE GONVILL AND GAIVS, CB2 I.T.A
ΕΙΔΙΚΟΤΗΤΑ: Χωρίς περιορισμό ειδικότητας. ΠΡΟΫΠΟΘΕΣΕΙΣ: Ηλικία μέχρι 30 ετών. ΤΟΠΟΣ ΣΠΟΥΔΩΝ: Αγγλία.
- UNIVERSITY OF CAMBRIDGE, PETERHOUSE - CB 2 1RD, ΕΙΔΙΚΟΤΗΤΑ: Χωρίς περιορισμό ειδικότητας. ΠΡΟΫΠΟΘΕΣΕΙΣ: Ηλικία κάτω των 25 ετών. ΤΟΠΟΣ ΣΠΟΥΔΩΝ: Αγγλία.
- UNIVERSITY OF SOUTHAMPTON, HIGH FIELD SOUTHAMPTON - 50Q 5NH
ΕΙΔΙΚΟΤΗΤΑ: Υποτροφίες για έρευνα χωρίς περιορισμό ειδικότητας.
ΠΡΟΫΠΟΘΕΣΕΙΣ: Πρώτο πτυχίο με διάκριση FIRST CLASS. Ηλικία μέχρι 27 ετών. ΤΟΠΟΣ ΣΠΟΥΔΩΝ: Αγγλία.
- UNIVERSITY OF OXFORD, SOMERVILLE COLLEGE, OXFORD OX2 6HO
ΕΙΔΙΚΟΤΗΤΑ: Μεταπτυχιακή υποτροφία χωρίς περιορισμό. ΤΟΠΟΣ ΣΠΟΥΔΩΝ: Βρετανία.
- UNIVERSITY OF NOTTINGHAM, UNIVERSITY PARK, NOTTINGHAM - NG7 2RD. ΕΙΔΙΚΟΤΗΤΑ: χωρίς περιορισμό. ΠΡΟΫΠΟΘΕΣΕΙΣ: απευθείας επικοινωνία. ΤΟΠΟΣ ΣΠΟΥΔΩΝ: Βρετανία.
- UNIVERSITY OF ST. ANDREWS - COLLEGE GATE, ST. ANDREWS FIFE KY16 9A5. ΕΙΔΙΚΟΤΗΤΑ: Πέντε υποτροφίες. ΠΡΟΫΠΟΘΕΣΕΙΣ: Ηλικία 22-30 ετών και Πτυχίο υψηλού επιπέδου. ΤΟΠΟΣ ΣΠΟΥΔΩΝ: Αγγλία.
- UNIVERSITY OF LEEDS, LEEDS LS2 9JT, ΕΙΔΙΚΟΤΗΤΑ: Χωρίς περιορισμό. ΠΡΟΫΠΟΘΕΣΕΙΣ: Ηλικία κάτω των 30 ετών. ΤΟΠΟΣ ΣΠΟΥΔΩΝ: Αγγλία

Ξένοι φορείς

- Ευρωπαϊκή Ένωση. Βασιλίσσης Σοφίας 2 - Αθήνα, τηλ.: 210. 72.51.000.
ΕΙΔΙΚΟΤΗΤΑ: Χορηγεί υποτροφίες σε πτυχιούχους θετικών επιστημών στον τομέα της Έρευνας και Τεχνολογίας. ΠΡΟΫΠΟΘΕΣΕΙΣ: Να έχει γίνει προεγγραφή σε πανεπιστήμιο του εξωτερικού. ΤΟΠΟΣ ΣΠΟΥΔΩΝ: Κράτη - μέλη της Ε.Ε.

- Βρετανικό Συμβούλιο. Πλατεία Κολωνακίου 17 - Αθήνα, τηλ.: 210. 36.33.211 και Εθνικής Αμύνης 9, Θεσσαλονίκη. ΕΙΔΙΚΟΤΗΤΑ: Πολλές ειδικότητες που καθορίζονται κάθε φορά από την προκήρυξη. ΠΡΟΫΠΟΘΕΣΕΙΣ: Ποιότητα υποψηφίου. Ηλικία 25-35 ετών. Προτιμώνται οι υποψήφιοι που δεν έχουν πραγματοποιήσει μεταπτυχιακές σπουδές. ΤΟΠΟΣ ΣΠΟΥΔΩΝ: Αγγλία.
- Ινστιτούτο Γκαίτε. Χορηγεί υποτροφίες για σπουδές στη Γερμανία, Ομήρου 14-16, 10033 Αθήνα, τηλ. 210 360 8111-14.
- Ίδρυμα Κρατών Μελών του Συμβουλίου της Ευρώπης. Χορηγεί υποτροφίες για μεταπτυχιακές σπουδές. Μητροπόλεως 15, Αθήνα, Τηλ. 210 323 0461.
- ΓΑΛΛΙΚΗ ΚΥΒΕΡΝΗΣΗ. Σίνα 31, Αθήνα, τηλ.: 210 362 4301-5. ΕΙΔΙΚΟΤΗΤΑ: Καθορίζονται κάθε χρόνο. ΠΡΟΫΠΟΘΕΣΕΙΣ: Επιτυχία σε εξετάσεις στη γλώσσα. ΤΟΠΟΣ ΣΠΟΥΔΩΝ: Γαλλία.
- The Fulbright Foundation. Βασιλίσσης Σοφίας 6, 10674, Αθήνα, τηλ. 210 724 1811, 210 724 1812 & Ελ. Βενιζέλου 4, 54624 Θεσσαλονίκη, τηλ. 2310 242 904.
- ΓΕΡΜΑΝΙΚΗ ΚΥΒΕΡΝΗΣΗ. Βασ. Σοφίας 10, Μαρούσι, Αθήνα. ΕΙΔΙΚΟΤΗΤΑ: Πτυχιούχοι ΑΕΙ και ΤΕΙ. ΠΡΟΫΠΟΘΕΣΕΙΣ: Άριστη γνώση Γερμανικής. ΤΟΠΟΣ ΣΠΟΥΔΩΝ: Γερμανία. Πληροφορίες: Γερμανική Πρεσβεία, Καραολή και Δημητρίου 3, 106 75 Αθήνα, Κολωνάκι. Τηλ. 210 728 5209 και Γενικό Προξενείο Θεσσαλονίκης, Καρόλου Ντηλ 4α, 54110 Θεσσαλονίκη. Τηλ. 2310 251 120.
- ΙΤΑΛΙΚΗ ΚΥΒΕΡΝΗΣΗ. Ιταλικό Ινστιτούτο, Πατησίων 47, Αθήνα, τηλ. 210 522 9294, ΕΙΔΙΚΟΤΗΤΑ: Πτυχιούχοι ΑΕΙ και ΤΕΙ. ΠΡΟΫΠΟΘΕΣΕΙΣ: Ηλικία μέχρι 35 ετών και επιτυχία σε εξετάσεις στη γλώσσα. ΤΟΠΟΣ ΣΠΟΥΔΩΝ: Ιταλία.

Ο οδηγός υποτροφιών και κληροδοτημάτων Ελλάδας που αποτελεί έκδοση του ΑΠΘ και του Γραφείου Διασύνδεσης Σπουδών και Σταδιοδρομίας στις 583 σελίδες του περιλαμβάνει και πολλές υποτροφίες που χορηγούνται σε φοιτητές και σπουδαστές των ΑΕΙ κατά γεωγραφικά διαμερίσματα της χώρας μας.

10. ΕΠΙΣΤΗΜΟΝΙΚΟΙ - ΕΠΑΓΓΕΛΜΑΤΙΚΟΙ ΦΟΡΕΙΣ & ΣΥΛΛΟΓΟΙ

Σήμερα ο κλάδος του Σχεδιασμού και της Τεχνολογίας Ξύλου και Επίπλου δεν εκπροσωπείται στην Ελλάδα από έναν μόνο φορέα εξαιτίας της ιδιαιτερότητάς του.

Συγκεκριμένα λόγω του ότι υπάρχουν ποικίλα αντικείμενα όπως αυτά της τεχνολογίας ξύλου, της τεχνολογίας παραγωγής επίπλου και του σχεδιασμού επίπλου, οι επαγγελματικοί φορείς είναι διαφορετικοί.

Πρόσφατα (Σεπτέμβριος 2007) και μετά από πρωτοβουλίες της διοίκησης του Τμήματος Σχεδιασμού και Τεχνολογίας Ξύλου και Επίπλου, αλλά και ορισμένων αποφοίτων του Τμήματος ιδρύθηκε ο πρώτος στη χώρα μας ανεξάρτητος **Σύλλογος Αποφοίτων Τμήματος Σχεδιασμού και Τεχνολογίας Ξύλου και Επίπλου** με έδρα την Καρδίτσα και με σκοπό την *«προάσπιση και προαγωγή των επαγγελματικών, οικονομικών, συνδικαλιστικών και ασφαλιστικών δικαιωμάτων και συμφερόντων των αποφοίτων του Τμήματος μέσα από τη συζήτηση, την ανταλλαγή απόψεων και τις συναντήσεις με φορείς, κυβερνητικούς παράγοντες, συνδικαλιστικές και πολιτικές οργανώσεις, όπως η ΟΛΜΕ, ο ΟΑΕΔ, η Νομαρχιακή Αυτοδιοίκηση και άλλοι κρατικοί οργανισμοί»*.

Άλλος γνωστός φορέας που θα μπορούσαν να εκπροσωπούν μέρος του κλάδου του Σχεδιασμού Ξύλου και Επίπλου στην Ελλάδα είναι η Γραμματεία Βιομηχανικών Σχεδιαστών (Γ.Β.Σ.).

**11. TECHNOLOGICAL EDUCATION INSTITUTE OF LARISSA
AN EXTENDED ENGLISH SUMMARY**

Department of Technology and Design of Wood and Furniture

Post Address:	Karditsa Annex TEI LARISSAS Department of Technology and Design of Wood and Furniture End of Mavromihali str 431 00 Karditsa
Department Head:	Papadopoulos Giannis, Associate Professor, Phone No: +30 24410 28499
Secretary:	Tzeni Klimou
ECTS Coordinator:	George Ntalos, Assistant Professor, Phone No: +30 24410 71752 (129)
Contact Details:	Phone No: +30 24410 28299, Fax: +30 24410 28299 Web Site: http://www.teilar.gr/schools/karditsa/furnish/index.el.php 3 e-mail:
Facilities:	All of the department facilities are located in the mail buildings of the Karditsa Annex
Degree:	Technology and Design of Wood and Furniture
Aim and Objective:	The context of studies of the Course of the Department of Technology and Design of Wood and Furniture, covers the cognitive subject of application and development of the science of wood technology and wooden products, the production technology of furniture and carpentry construction of businesses related to wood, and the distribution of corresponding products, based on the economy and the respect for the environment.
Admission:	<ul style="list-style-type: none"> • The admission in TEI is realized under the condition, that the candidate, being a holder of a secondary education school degree, has succeeded at the General Pan Hellenic Examinations for the admission in tertiary education, which, for the different scientific directions, take place simultaneously all over Greece. • The department also accepts a small number of mature students who must be university and TEI graduates from other disciplines (up to 10% of the number of students admitted under the examination system) Because the number of the university graduate candidates exceeds the number of available positions, these students are admitted after examination in three subjects defined by the department..
Registration:	New students can register with in a small period, at the end of September, every year. The ministry of education announces the exact time and duration of this period.
Graduate Studies:	In order to graduate students must complete successfully 30 credit units per semester according to the department's

	<p>course schedule. The total number of credits for graduation must be at least 240.</p> <p>For each semester, the student has to organize his/her individual curriculum, by declaring, on the stage of enrolment, a total number of 20-45 credits of attendance per week. According to the applicable legislation, in no case a student can be nominated as graduate before the expected 8-semester time-period.</p>												
Assessment of Students:	<p>Attendance is compulsory and in the case of fail, the corresponding procedure is repeated. In any case if the number of teaching hours realized for a specific course unit falls below the 2/3 of the corresponding teaching hours, the unit is repeated next semester.</p> <p>Students are also expected to carry out successfully at least 80% of the laboratory classes for each unit.</p> <p>The student's marking on a theoretical subject, is composed of his/her successful performance during the semester, which counts a 40% and the results of the written examination at the end of the semester, which counts a 60%. Marking on a lab's subject is based on the overall student's attendance during their laboratory classes.</p>												
Students:	During the 2002 - 2003 academic year, there were 506 registered students												
Faculty:	<table> <tr> <td>Professors:</td> <td>2</td> </tr> <tr> <td>Associates Professors:</td> <td>3</td> </tr> <tr> <td>Assistants Professors:</td> <td>1</td> </tr> <tr> <td>Lecturers:</td> <td>3</td> </tr> <tr> <td colspan="2"><hr/></td> </tr> <tr> <td>Total</td> <td>9</td> </tr> </table>	Professors:	2	Associates Professors:	3	Assistants Professors:	1	Lecturers:	3	<hr/>		Total	9
Professors:	2												
Associates Professors:	3												
Assistants Professors:	1												
Lecturers:	3												
<hr/>													
Total	9												

Course Units – Credits

Department of Technology and Design of Wood & Furniture

C: Compulsory units, C/E: Compulsory Elective units

<i>1st Semester</i>			<i>Lecture Hours</i>	<i>Work-shops</i>	<i>Laboratories</i>	<i>Total Hours</i>	<i>Credits</i>
1	<i>Mathematics.</i>	C	2		2	4	5
2	<i>Computer Programming I.</i>	C	2		1	3	4
3	<i>Art History</i>	C	3		1	4	5
4	<i>Wood structure and Attributes I</i>	C	2		3	5	6
5	<i>Technical and constructional Furniture Design - Carpentry Constructions I</i>	C	2		2	4	5
6	<i>Engines</i>	C	2		1	3	5
<i>Totals</i>			13		10	23	30

<i>2nd Semester</i>			<i>Lecture Hours</i>	<i>Work-shops</i>	<i>Laboratories</i>	<i>Total Hours</i>	<i>Credits</i>
1	<i>Furniture styles</i>	C	4			4	7
2	<i>Computer Programming II</i>	C	2		1	3	4
3	<i>Wood structure and Attributes II</i>	C	2		3	5	6
4	<i>Wood Technology I</i>	C	2		3	5	6
5	<i>Technical and constructional Furniture Design - Carpentry Constructions II</i>	C	1		3	4	4
6	<i>Technology of wood treatment with Machinery I</i>	C	1		2	3	3
<i>Totals</i>			12		12	24	30

<i>3rd Semester</i>			<i>Lecture Hours</i>	<i>Work-shops</i>	<i>Laboratories</i>	<i>Credits</i>
1	<i>Wood Technology II</i>	C	2	1	2	5
2	<i>Technology of Furniture Materials and Carpentry Constructions</i>	C	2		2	5
3	<i>Technology of wood treatment with Machinery II</i>	C	2		2	5
4	<i>Technology of Furniture Production and Carpentry Constructions I</i>	C	2		2	5
5	<i>Technical and constructional Furniture Design - Carpentry Constructions III</i>	C	1	1	2	4
6	<i>Free Design</i>	C	2	1	3	6
<i>Totals</i>			11	3	13	30

C: Compulsory units, C/E: Compulsory Elective units

4th Semester			Lecture Hours	Work-shops	Laboratories	Total Hours	Credits
1	Wood Technology III	E/C	2		2	4	5
2	Technology of wood treatment with Machinery III	E/C	2		2	4	5
3	Technology of Furniture Production and Carpentry Constructions II	C	2	1	3	6	6
4	Technical and constructional Furniture Design - Carpentry Constructions IV	C	2	1	3	6	6
5	Design of furniture production - Carpentry constructions with Computer I	C	2	1	3	6	6
6	Technical Law and Labour Safety.	C	1			1	2
7	Chemical Wood Technology	C	2	1	2	5	5
Totals			11	4	13	28	30

5th Semester			Lecture Hours	Work-shops	Laboratories	Total Hours	Credits
1	Technology of Furniture Production and Carpentry Constructions III	C	2		3	5	6
2	Industrial design of furniture and carpentry constructions I	C	1	1	2	4	3,5
3	Design of furniture production - Carpentry constructions with Computer II	C	2	1	3	6	6
4	English Language (Technical Terminology)	C	3			3	6
5	Quality control of raw materials for furniture and carpentry constructions	C	2		2	4	5
6	Cementing substances and coatings of furniture and carpentry constructions	EY	1	1	2	4	3,5
7	Design of an industrial unit for wood and furniture	E/C	1	1	2	4	3,5
Totals			11	3	12	26	30

C: Compulsory units, C/E: Compulsory Elective units

6th Semester			Lecture Hours	Work-shops	Laboratories	Total Hours	Credits
1	Technology of Furniture Production and Carpentry Constructions IV	C	2	1	3	6	6
2	Industrial design of furniture and carpentry constructions II	C	2	1	3	6	6
3	Computerization of wood furniture units	C/E	2	1	2	5	6
4	Economy	C/E	2	1	2	5	6
5	Processing of surfaces finishing	C	2		3	5	6
6	Seminar	C	3	1		4	6
Totals			11	4	11	26	30

7th Semester			Lecture Hours	Work-shops	Laboratories	Total Hours	Learning Load	Credits
1	Industrial design of furniture and carpentry constructions III	C/E	2	1	3	6	10	6
2	Repair and preservation of furniture and carpentry constructions	C/E	2	1	3	6	10	6
3	Marketing of wood furniture products	C	2	1	2Φ	5	9	5,5
4	Creative design of wood furniture	C	3		3	6	12	7,5
5	Structural Constructions	C	3		2	5	11	6,5
6	Business administration	C	2	1		3	7	4,5
Totals			12	3	10	25	49	30

8th Semester			Lecture Hours	Work-shops	Laboratories	Total Hours	Learning Load	Credits
1	Degree dissertation	C					17	20
2	Training (24 week duration – 6 months)	C					33	10
Total							50	30

Elective Lessons.

Every student, according to the program of studies, has to attend two (2) elective lessons per semester.

The available lessons are:

<i>Elective Lessons</i>	<i>Credits</i>
<i>Wood Harvest</i>	<i>2</i>
<i>Forestry Ecology.</i>	<i>2</i>
<i>Forestry Botanic</i>	<i>3</i>
<i>Woodcraft Technology.</i>	<i>2</i>
<i>Internal Design</i>	<i>2</i>
<i>Wood construction's calculations</i>	<i>2</i>
<i>Dealing with wood constructions</i>	<i>2</i>
<i>Technology of wood framework house building</i>	<i>2</i>
<i>Silviculture and Biomass</i>	<i>2</i>
<i>Ways of sharpening saws and cutting</i>	<i>2</i>
<i>Operational Research.</i>	<i>2</i>
<i>English Language I, II and III.</i>	<i>2</i>

Course Dependence.

If the content of a Lesson is condition of successful follow-up of another Lesson, the first Lesson is characterized as Prerequisite Lesson.

<i>Lesson</i>	<i>Prerequisite Lesson</i>
<i>Wood Technology III</i>	<i>Wood Technology II</i>
<i>Technology of Furniture Production and Carpentry Constructions IV</i>	<i>Technology of Furniture Production and Carpentry Constructions III</i>
<i>Technology of Furniture Production and Carpentry Constructions IV</i>	<i>Technology of Furniture Production and Carpentry Constructions III</i>
<i>Design of furniture production - Carpentry constructions with Computer II</i>	<i>Design of furniture production - Carpentry constructions with Computer I</i>
<i>Industrial design of furniture and carpentry constructions II</i>	<i>Industrial design of furniture and carpentry constructions I</i>

Degree Mark

The Degree Mark is calculated with approximation of 2 decimal digits, according to the following formula:

$$\frac{\sum_{i=1}^n C_i * B_i}{\Sigma C}$$

where

- *n* → *Number of course attend*
- *C_i* → *Credits in each course*
- *B_i* → *Lesson's Mark*
- *ΣC* → *Total Credits*

ΒΙΒΛΙΟΓΡΑΦΙΑ – ΠΗΓΕΣ INTERNET

1. ΑΠΘ – Γραφείο Διασύνδεσης Σπουδών & Σταδιοδρομίας (2005). Οδηγός Υποτροφιών & Κληροδοτημάτων Ελλάδας. Θεσσαλονίκη, σελ 583.
2. Κακαράς Ι. (2000). *Προτάσεις για το «Περιεχόμενο Σπουδών» του Τμήματος Σχεδιασμού και Τεχνολογίας Ξύλου και Επίπλου*. Προτάσεις προς το Σ.Α.Τ.Ε. Τμήμα Σχεδιασμού και Τεχνολογίας Ξύλου και Επίπλου, Παράρτημα Καρδίτσας, ΤΕΙ Λάρισας.
3. Καραγιάννης Α. (2007). *Ανάγκες της παραγωγής επίπλου σε στελέχη σχεδιαστών επίπλου & τεχνολόγων ξύλου*. Ημερίδα του Τμήματος Σχεδιασμού & Τεχνολογίας Ξύλου & Επίπλου και του Γραφείου Διασύνδεσης Παραρτήματος Καρδίτσας του ΤΕΙ Λάρισας που πραγματοποιήθηκε στην Καρδίτσα στις 20-6-2007.
4. Καραστεργίου Σ. (2007). *Ερευνα απασχόλησης αποφοίτων του Τμήματος Σχεδιασμού & Τεχνολογίας Ξύλου & Επίπλου – Η άποψη των αποφοίτων*. Ημερίδα του Τμήματος Σχεδιασμού & Τεχνολογίας Ξύλου & Επίπλου και του Γραφείου Διασύνδεσης Παραρτήματος Καρδίτσας του ΤΕΙ Λάρισας που πραγματοποιήθηκε στην Καρδίτσα στις 20-6-2007.
5. Καρβελάς Α. (2007). *Εμπειρίες αποφοίτων του Τμήματος Σχεδιασμού & Τεχνολογίας Ξύλου & Επίπλου από την αγορά εργασίας των κλάδων ξύλου και επίπλου*. Ημερίδα του Τμήματος Σχεδιασμού & Τεχνολογίας Ξύλου & Επίπλου και του Γραφείου Διασύνδεσης Παραρτήματος Καρδίτσας του ΤΕΙ Λάρισας που πραγματοποιήθηκε στην Καρδίτσα στις 20-6-2007.
6. Κώστας Θ. (2007). *Ο σχεδιαστής επίπλου ως ελεύθερος επαγγελματίας*. Ημερίδα του Τμήματος Σχεδιασμού & Τεχνολογίας Ξύλου & Επίπλου και του Γραφείου Διασύνδεσης Παραρτήματος Καρδίτσας του ΤΕΙ Λάρισας που πραγματοποιήθηκε στην Καρδίτσα στις 20-6-2007.
7. Μαντάνης Γ., Κακαράς Ι. (2005). *Προτάσεις για τα «Επαγγελματικά Δικαιώματα των Πτυχιούχων» Τμήματος Σχεδιασμού και Τεχνολογίας Ξύλου και Επίπλου*. Προτάσεις προς το Σ.Α.Τ.Ε. Τμήμα Σχεδιασμού και Τεχνολογίας Ξύλου και Επίπλου, Παράρτημα Καρδίτσας, ΤΕΙ Λάρισας.
8. Μαστρογιώργος Α. (2007). *Συμβολή των αποφοίτων του Τμήματος Σχεδιασμού & Τεχνολογίας Ξύλου & Επίπλου στη βελτίωση της λειτουργίας των οικογενειακών τους επιχειρήσεων των κλάδων ξύλου και επίπλου*. Ημερίδα του Τμήματος Σχεδιασμού & Τεχνολογίας Ξύλου & Επίπλου και του Γραφείου Διασύνδεσης Παραρτήματος Καρδίτσας του ΤΕΙ Λάρισας που πραγματοποιήθηκε στην Καρδίτσα στις 20-6-2007.
9. Μπάμπαλης Α. (2007). *Κατάσταση ξένων εκπαιδευτικών ιδρυμάτων στο γνωστικό αντικείμενο «Σχεδιασμός επίπλου – Βιομηχανικός σχεδιασμός»*. Καρδίτσα.

10. Οδηγός αλφαβητικού καταλόγου σημαντικότερων επιχειρήσεων ξύλου και επίπλου στην Ελλάδα του περιοδικού «Επιπέον». Ανακτήθηκε στις 9-9-2007 από την ηλεκτρονική διεύθυνση <http://www.epibleon.gr/v2/templates/corpid.php>.
11. Παπαδόπουλος Ι. (2007). *Έρευνα απασχόλησης αποφοίτων του Τμήματος Σχεδιασμού & Τεχνολογίας Ξύλου & Επίπλου – Η άποψη των επιχειρήσεων*. Ημερίδα του Τμήματος Σχεδιασμού & Τεχνολογίας Ξύλου & Επίπλου και του Γραφείου Διασύνδεσης Παραρτήματος Καρδίτσας του ΤΕΙ Λάρισας που πραγματοποιήθηκε στην Καρδίτσα στις 20-6-2007.
12. Παπαδόπουλος Ι., Μαντάνης Γ. (2006). *Έρευνα απασχόλησης αποφοίτων Τμήματος Σχεδιασμού και Τεχνολογίας Ξύλου και Επίπλου*. Καρδίτσα.
13. Στεφανάτος Χ. (2007). *Ανάγκες του βιομηχανικού σχεδιασμού επίπλου σε σχεδιαστές επίπλου*. Ημερίδα του Τμήματος Σχεδιασμού & Τεχνολογίας Ξύλου & Επίπλου και του Γραφείου Διασύνδεσης Παραρτήματος Καρδίτσας του ΤΕΙ Λάρισας που πραγματοποιήθηκε στην Καρδίτσα στις 20-6-2007.
14. Τμήμα Σχεδιασμού και Τεχνολογίας Ξύλου και Επίπλου (2003). *Οδηγός Σπουδών Τμήματος Σχεδιασμού και Τεχνολογίας Ξύλου και Επίπλου*. ΤΕΙ Λάρισας, Παράρτημα Καρδίτσας (υπεύθυνος: Γ. Μαντάνης).
15. Τμήμα Σχεδιασμού και Τεχνολογίας Ξύλου και Επίπλου (2004). *Κανονισμός Πρακτικής Άσκησης Τμήματος Σχεδιασμού και Τεχνολογίας Ξύλου και Επίπλου*. ΤΕΙ Λάρισας, Παράρτημα Καρδίτσας (υπεύθυνος: Γ. Μαντάνης).
16. Τμήμα Σχεδιασμού και Τεχνολογίας Ξύλου και Επίπλου (2007). *Οδηγός Σπουδών Τμήματος Σχεδιασμού και Τεχνολογίας Ξύλου και Επίπλου*. ΤΕΙ Λάρισας, Παράρτημα Καρδίτσας (υπεύθυνος: Σ. Καραστεργίου).